

MAI-JUIN 2021 / N°85

LA Marne

le mag

L'ACTUALITÉ DE MON DÉPARTEMENT

DOSSIER

PATRIMOINE : TANT DE BELLES CHOSES À DÉFENDRE ET PARTAGER

11

EN CLAIR

Élections départementales,
mode d'emploi

16

GRAND ANGLE

Pressoria, voyage sensoriel
au cœur du Champagne

22

L'ÉCHAPPÉE BELLE

IDVizit, une appli
pour visiter la Marne

À DÉCOUVRIR DANS

LA Marne le mag

04>11

LA MARNE À LA UNE

04 **Bien vu !**

Retrouvez les principaux événements des deux derniers mois

06 **Connectés ensemble**

07 **À la loupe**

Agriculteurs et acteurs de la biodiversité en parfaite symbiose

08 **Près de chez vous**

Toute l'actualité du Département

11 **En clair**

Élections départementales, mode d'emploi



08 **PRÈS DE CHEZ VOUS**

© Julien Cochin

12>19

LA MARNE EN ACTION



© Mairie de Pomacle

12>15 DOSSIER

**PATRIMOINE :
TANT DE BELLES CHOSES
À DÉFENDRE ET PARTAGER**

Le Département est engagé dans la préservation et la valorisation du patrimoine marnais.

16 **Grand angle** Pressoria, voyage sensoriel au cœur du Champagne

18 **Ils font la Marne** Christine Brunet (Halte répit alzheimer)
Jean-Pierre Kohn (Asi-group)

19 **À vos côtés** Complications oculaires : et vous, vous en êtes où ?

22 L'ÉCHAPPÉE BELLE



© Champagne Création

20>27

LA MARNE & VOUS

20 **La Marne que j'aime**
Avec Delphine Manceau

22 **L'échappée belle**
IDVizit,
une appli pour visiter la Marne

24 **Passion sport**

25 **Marn'events**

N°85

Retrouvez toutes les informations concernant votre Département sur marne.fr

RESTEZ CONNECTÉS À
vos territoire



/DepartementMarne



@DptMarne

L'ÉDITO



Où que vous résidiez, le Département est présent dans votre quotidien.



Quels sont les enjeux des prochaines élections départementales pour le territoire ?

En juin prochain, les Marnais seront appelés aux urnes pour désigner leurs représentants au sein des 23 cantons qui composent notre département. Où que vous résidiez, le Département est présent dans votre quotidien et vous accompagne à tous les âges de votre vie.

De la famille et de la petite enfance aux personnes âgées ou en situation de handicap, en passant par les publics fragilisés ou éloignés de l'emploi, la solidarité est au cœur de nos missions.

Et puis, que ce soit sur les routes, dans les collèges, ou auprès des collectivités locales et des acteurs économiques et associatifs, le Département est également aménageur du territoire, contribuant ainsi au maintien de l'accessibilité à des services publics en proximité.

Plus que jamais dans la période difficile que nous traversons, ces valeurs de solidarité et de proximité qui caractérisent notre institution sont importantes. C'est bien cet attachement à répondre aux attentes très concrètes de nos concitoyens qui caractérise l'échelon départemental.

Aussi, rendez-vous les 20 et 27 juin prochains pour élire vos conseillères et conseillers départementaux pour les 6 prochaines années.

À qui sont destinés les nouveaux téléservices déployés par la collectivité ?

Accomplir des démarches administratives peut devenir plus complexe avec l'âge ou lorsque l'on est porteur d'un handicap.

Le Département développe donc des outils dématérialisés pour apporter une réponse toujours plus personnalisée en adéquation avec les besoins de nos usagers.

La demande d'allocation personnalisée d'autonomie (APA) pourra ainsi très prochainement être formulée en ligne. De la même manière, notre Maison départementale des personnes handicapées s'est dotée d'un nouveau site internet www.mdph51.fr. Développé avec le concours du Département, des associations et des partenaires de la MDPH, ce site répond aux priorités nationales fixées dans le champ du handicap.

Ces nouveaux services connectés s'inscrivent dans la volonté du Département de renforcer son action, au service des Marnais qui en ont le plus besoin.

Le Président
du Département de la Marne

BIEN VU !

RETROUVEZ LES PRINCIPAUX ÉVÉNEMENTS DES DEUX DERNIERS MOIS

19/02

VISITE MINISTÉRIELLE AU CLUB DE PRÉVENTION D'ÉPERNAY

Brigitte Klinkert, ministre déléguée en charge de l'Insertion, était en visite officielle dans la Marne. Le président du Département l'a accompagnée au contact des acteurs locaux de l'insertion, à Châlons-en-Champagne et à Épernay.



© Département de la Marne

12/03

LE PETIT TRUCK À LA RENCONTRE DES SENIORS À CORROBERT

Première sortie de l'année pour Le Petit Truck, véhicule adapté du Comal-Soliha 51, conçu comme une maison ambulante pour visualiser et tester des aménagements de logement pour bien vieillir chez soi.

🕒 Prochaine date : 24/06, 9h30-11h30, place de la Mairie à Fresnes-lès-Reims



© Département de la Marne

18/03

UNE JOURNÉE OLYMPIQUE POUR LES COLLÉGIENS

À l'occasion d'une journée organisée par l'UNSS au collège de Saint-Memmie, 80 élèves de 3^{ème} ont visionné le film « La Couleur de la victoire » et échangé avec deux sportifs de haut niveau de la Team Élite Marne, Tristan Navarro et Yohann Diniz, sur les thématiques de l'olympisme et du racisme.



© Département de la Marne



02 ET 16 / 04

BEAUX SUCCÈS À DOMICILE POUR LE CHAMPAGNE BASKET

4^{ème} et 5^{ème} victoires consécutives à domicile de la saison en Jeep Élite pour le Champagne Basket, d'abord contre Pau-Lacq-Orthez (102-86) puis contre Gravelines Dunkerque (87-70).

15 / 04

LE PONT DE DAMERY SURÉLEVÉ

Débutée en mars, la restauration du pont permettant à la RD22 de franchir la Marne à Damery a connu un épisode intense. L'ouvrage d'art a été soulevé de 1,30m pour réaliser son entretien. Une déviation est en place durant cette période, qui devrait s'achever à la fin du mois de juillet. Coût des travaux : 1,1 million d'euros financés par le Département.



16 / 04

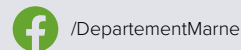
CLAP DE FIN POUR LES TRAVAUX DES ARCHIVES

Après un an et demi de travaux, la modernisation des Archives départementales à Châlons-en-Champagne se termine. Un chantier titanesque marqué par l'installation d'une immense grue dans la petite rue de Vinez pour accueillir la nouvelle centrale de climatisation sous les combles du bâtiment. Objectif : améliorer la conservation des documents. Coût des travaux : 1 million d'euros



CONNECTÉS ENSEMBLE

RETROUVEZ L'ACTUALITÉ DES RÉSEAUX SOCIAUX



— LU SUR TWITTER



Département Marne
@DptMarne

Retour sur les premiers ateliers de **#CollègesEnScène**. Après avoir travaillé autour d'un carnet de rêve avec leurs professeures, les élèves se sont répartis en trois groupes pour s'atteler à la création artistique d'un spectacle.

@DptMarne @VilledeChalons

Retweet de l'association Velours @VeloursProd

LE POST FACEBOOK DE L'ÉDITION

Durant le confinement du mois d'avril, les services du Conseil départemental se sont mobilisés pour maintenir leurs activités, vous informer sur l'évolution de la situation sanitaire et vous accueillir au sein de leurs structures dans des conditions optimales.



PLUS D'INFORMATIONS SUR
facebook.com/DepartementMarne



LE HASHTAG POUR SE FAIRE REMARQUER

#marne



Utilisez ce hashtag pour partager vos plus belles photos du territoire. À chaque numéro, une sélection de photos est publiée sur cette page. Alors faites nous découvrir la Marne et ses pépites à travers votre objectif avec le **#marne** !



VU SUR Instagram

LA SÉLECTION DE LA RÉDACTION

À chaque numéro, retrouvez 4 photos de notre département. Pour en faire partie, partagez les vôtres avec **#marne** !



@laeti88_51

Belval-en-Argonne Au printemps dans les étangs on entend le chant du mâle « Gorgebleue à miroir ».



@gui_sibsa

Champaubert L'église de Champaubert « sauvée des eaux » veille sur le lac depuis son promontoire renforcé.



@le_monde_de_sophie_en_photo

Châlons-en-Champagne Au grand Jard, le kiosque à musique conserve le souvenir du romantisme du 19^{ème} siècle.



@baptistnblt

Warmeriville Au cœur de la forêt, les vestiges de l'ancien chemin de fer invitent à la découverte d'une vallée verdoyante.



© Symbiose

AGRICULTEURS ET ACTEURS DE LA BIODIVERSITÉ EN PARFAITE SYMBIOSE

Créée en 2012, l'association Symbiose vise à maintenir, sur le secteur champardennais, un équilibre pérenne entre les impératifs économiques liés à la production agricole et la préservation de la biodiversité.

Symbiose regroupe différents acteurs locaux : chasseurs, agriculteurs, viticulteurs, apiculteurs, collectivités territoriales, associations et partenaires privés... Ceux-ci engagent des réflexions et des actions concrètes contribuant à mettre en cohérence les réglementations environnementales avec les réalités socio-économiques du territoire.

Parmi les nombreux projets de l'association, celui mené depuis 2016 sur la commune de Tilloy-et-Bellay est des plus innovants. Impliquant 60 exploitations agricoles, il s'agit de créer une trame verte, véritable corridor écologique pour la faune sauvage et le maintien de la diversité de la flore, sur un territoire de plus de 3 000 hectares.

En 2020, ce sont dix communes du sud-ouest marnais (Haussimont, Bussy-Lettrée, Dommartin-Lettrée, Lenharrée, Montéproux, Sommesous, Soudé, Soudron, Vassimont-et-Chapelaine, Vatry) qui se sont engagées ensemble pour reconstituer des trames vertes aux abords des exploitations agricoles participantes.

Afin de favoriser la biodiversité sur ces secteurs, plusieurs méthodes sont employées, comme faucher les bordures des champs une fois par an au lieu de deux, ou encore semer des bandes dans les parcelles avec plusieurs espèces de plantes (sainfoin, phacélie, trèfle blanc...) pour proposer aux insectes pollinisateurs un bol alimentaire varié.

Pour les mois de mai et juin 2021, un autre projet, nommé Apiluz, attend l'équipe de Symbiose. Sans précédent en France, il consiste à laisser fleurir une bande de 3 m de large de luzerne le long de parcelles du territoire champardennais. Le but est d'offrir aux insectes pollinisateurs des ressources mellifères suffisantes durant la période de récolte (juin-juillet).

Cette opération, qui touchera environ 3 000 agriculteurs répartis sur 50 000 hectares, sera menée avec les apiculteurs, les coopératives de déshydratation de luzerne et de nombreux financeurs, tels que Lidl, la Fondation Avril, la Fondation du Crédit agricole Nord-Est, la Chambre d'agriculture de la Marne...

Parole à ...



Hervé LAPIE

Président de l'association Symbiose

© G.Perrin

« Aujourd'hui, les agriculteurs sont de plus en plus stigmatisés. Certains veulent opposer agriculture bio, agriculture raisonnée et agriculture d'exportation. Dans la réalité, c'est beaucoup plus nuancé. Tous les acteurs sont complémentaires et veulent apporter des solutions aux mêmes enjeux : assurer l'autonomie alimentaire et agir en faveur de l'environnement. Les agriculteurs voient la protection de la vie des sols et la protection de la nature comme un projet et non comme une contrainte. C'est la raison d'être de Symbiose : accompagner les agriculteurs champardennais et faire avancer les projets liés à la biodiversité pour favoriser l'équilibre territorial. »



PLUS D'INFORMATIONS SUR
www.symbiose-biodiversite.com

PRÈS DE CHEZ VOUS

© Département de la Marne



PLUS D'INFORMATIONS
sur www.marne.fr

DANS TOUTE LA MARNE

APA : UN NOUVEAU TÉLÉSERVICE POUR FACILITER VOS DÉMARCHES

Un nouveau téléservice sera mis en place par le Département de la Marne d'ici la fin du mois de juin. Il permettra aux personnes âgées et à leurs proches de saisir en ligne leur demande d'allocation personnalisée d'autonomie (APA) et d'en suivre le traitement. Afin de faciliter les démarches des usagers, ce service sera également accessible aux structures partenaires amenées à accompagner des personnes âgées dans le dépôt de leur demande d'APA, que ce soit une première demande, un renouvellement ou une révision.

DANS TOUTE LA MARNE

FESTIVAL ITINÉRAIRES : EMBARQUEZ POUR UN « FABULEUX VOYAGE »



Tous les week-ends du 17 septembre au 17 octobre 2021, le Festival Itinéraires revient pour une nouvelle édition consacrée à l'univers des fables de Jean de la Fontaine. Intitulée « Un fabuleux voyage », elle revisite notamment l'œuvre du célèbre fabuliste champenois à travers dix spectacles proposés dans des sites exceptionnels, parfois confidentiels, parfois insolites du patrimoine rural marnais. Une programmation mêlant théâtre, animations, musique, marionnettes pour petits et grands.

Initié par le Département et l'Institut de France - Fondation Braux-sous-Valmy, les Itinéraires vous proposent de sillonner le département à la rencontre d'artistes de talent.

<http://marne.fr/les-actions/culture-sport-et-loisirs/festival-itineraires>

© Julien Cochin

DANS TOUTE LA MARNE

RENDEZ-VOUS AU « JARDIN DES MOTS »



Jusqu'au 13 juin, les bibliothèques de 25 communes marnaises célèbrent le jardin et la nature. Spectacles, ateliers, jeux et lectures en plein-air sont au programme de cette 7^{ème} édition de « Jardin des mots ». Près de 108 événements sont proposés dans le respect des mesures sanitaires. Organisé tous les deux ans par la

Bibliothèque départementale, « Jardin des mots » est l'occasion idéale pour se retrouver, échanger, découvrir et s'émerveiller.



RETROUVEZ LE PROGRAMME COMPLET
sur bdm.marne.fr

© Département de la Marne

DANS TOUTE LA MARNE

CSIL TISSE SA TOILE DANS 21 BIBLIOTHÈQUES

Du 23 avril 2021 au 2 avril 2022, la Bibliothèque départementale de la Marne organise l'exposition itinérante « Laisser filer ». Cette expo, créée en lien avec les Villes d'Épernay, Reims et Tinqueux, dévoile les œuvres graphiques de l'illustratrice jeunesse ardennaise Csil dans 21 bibliothèques du territoire. Pour compléter la visite, les bibliothécaires vous réservent également des temps d'échange à travers des jeux, des animations, des lectures... Cerise sur le gâteau : l'artiste animera deux ateliers créatifs dans chacune des bibliothèques partenaires !



RETROUVEZ PLUS D'INFORMATIONS
sur bdm.marne.fr

© Csil



DANS TOUTE LA MARNE

ENTREPRENDRE POUR APPRENDRE : 9 COLLÈGES EN LICE !

L'association Entreprendre pour apprendre (EPA) initie les jeunes à l'entrepreneuriat, par la création de mini-entreprises dans les collèges, lycées et établissements d'enseignement supérieur. Tout au long de l'année scolaire, les mini-entrepreneurs œuvrent à transformer une idée théorique en activité réelle, qui sera présentée à l'issue de l'année. Pour impliquer les jeunes créateurs dans un véritable challenge, l'association organise chaque année un championnat régional des Mini-Entreprises EPA.

Cette année, les collèges Victor Duruy à Châlons-en-Champagne, Claude Nicolas Ledoux à Dormans, Sacré Cœur, Maryse Bastié et Paul Fort à Reims, Thibaud de Champagne à Fismes, Professeur Nicaise à Mareuil-le-Port, Paulette Billa à Tinquieux et La Fontaine du Vé à Sézanne sont inscrits. Le Département soutient l'association en lui accordant une subvention pour l'organisation du championnat régional, et prend en charge l'adhésion des collèges à hauteur de 300€ par collège.

www.entreprendre-pour-apprendre.fr/grand-est



ÉPERNAY, AÏ-CHAMPAGNE, BLANCS-COTEAUX

ENTOUR'ÂGE, À L'ÉCOUTE DES AIDANTS

Essentiellement tournée vers l'accompagnement des personnes âgées, l'association Entour'Âge – Bien vieillir organise, depuis juin 2020, une fois par mois, des rendez-vous à destination des aidants. Ces rencontres mensuelles sont importantes pour les aidants, qui avec la crise sanitaire, peuvent se sentir plus isolés encore. Elles leur offrent un lieu d'écoute bienveillant, tout en leur donnant les clés pour assumer leur rôle et mieux le vivre tout en se préservant. Ainsi, depuis octobre, c'est en visioconférence qu'elles ont lieu, coanimées par Jessika Pocquet, psychologue, et Anne Malouli, gériatre. Elles s'articulent autour d'une thématique, même si celle-ci n'est pas figée et qu'en fonction des échanges, il est possible de s'en écarter, la priorité étant de répondre aux besoins des aidants et de les écouter.

Vous êtes aidant et résidez sur le bassin de vie d'Épernay/AÏ-Champagne/Blancs-Coteaux ? Renseignements au 03 26 54 82 15 ou secretariat@entourage-bien-vieillir.fr



Marne LES TRAVAUX

SÉZANNE

Une subvention de **185 211 €** a été accordée à la commune pour des travaux de création d'un gymnase.

TRESLON

L'Assemblée départementale accompagne la commune à hauteur de **12 484 €** pour la création d'un terrain multisports et d'un terrain de pétanque.

VERZY

Le Département a voté une subvention de **21 763 €** pour des travaux de sécurisation sur la RD26 et la RD34.

SAPIGNICOURT

Pour accompagner les travaux de construction d'une salle communale de plain-pied, le Département a accordé une subvention de **14 441 €**.

CHIGNY-LES-ROSES

L'Assemblée départementale soutient les travaux de restauration de l'église Saint-Nicolas à hauteur de **58 586 €**.

COMMUNAUTÉ DE COMMUNES DE LA RÉGION DE SUIPPES

Une subvention de **26 000 €** a été accordée pour des travaux de mise en sécurité de l'église de Saint-Jean-sur-Tourbe classée Monument historique.

PONTFAVERGER- MORONVILLIERS

Pour accompagner les travaux de création d'un complexe sportif extérieur, le Département a accordé une subvention de **66 518 €** à la commune.

BLANCS-COTEAUX

Une subvention de **20 283 €** a été attribuée à la commune pour des aménagements de trottoirs sur la RD36.



© Cyril Thomas/CNAC

📍 CHÂLONS-EN-CHAMPAGNE

LE CNAC LABELISÉ POUR SES COLLECTIONS D'EXCELLENCE

Le Centre national des arts du cirque a reçu le label « CollEx » pour son centre de ressources et de recherche et pour son fonds sur le cirque et l'illusion. Véritable mémoire du cirque traditionnel et contemporain, ce fonds d'une grande richesse est mis à disposition d'étudiants, stagiaires, scolaires, mais aussi du grand public et des chercheurs. On y trouve notamment des archives d'historiens du cirque, 350 ouvrages rares sur la magie, 520 ouvrages précieux, 3000 photographies anciennes, ou encore une collection de 1500 revues de cirque. Ce label met en lumière l'engagement du CNAC en termes de conservation, de production et de mise en valeur de ressources de qualité remarquable. Parallèlement, il salue la mise à disposition de ces richesses du patrimoine circassien. Fidèle à sa volonté de rendre la culture accessible au plus grand nombre, le Département accompagne le CNAC dans son ambition d'être à la pointe de l'innovation et de l'excellence circassienne.



PLUS D'INFORMATIONS
sur cnac.fr

📍 DANS TOUTE LA MARNE

MDPH : UN BAROMÈTRE POUR MESURER LA SATISFACTION DES USAGERS

Depuis octobre 2020, la Caisse Nationale de Solidarité pour l'Autonomie (CNSA) publie un baromètre mesurant certains aspects clés de l'activité des MDPH. Inscrit dans le plan d'harmonisation nationale des MDPH, il répond à un objectif de transparence vis-à-vis des personnes en situation de handicap et de leur famille sur leurs relations avec leur MDPH. Ce baromètre, actualisé tous les trimestres, se décline en 5 thèmes. Les indicateurs de chaque MDPH sont consultables sur le site www.cnsa.fr.

🔗 Retrouvez les indicateurs de la MDPH de la Marne pour le 1^{er} trimestre 2021 sur www.mdph51.fr



© DR

LE CHÂNON MANQUANT

Alain Jacquier

Quelque part dans un autre monde, la vie a anéanti la vie. Ségalor, président du Conseil des Hommes, propose à ses concitoyens de migrer vers une autre planète. Leur réaction est bien loin de celle qu'il avait imaginée. Mais leur réalité va vite les rattraper et précipiter les événements. Quelle planète saura les accueillir et surtout quel avenir attend un peuple anéanti ?

+ TheBookEditions - 225 pages



© DR

LES PAPILLONS

Barcella

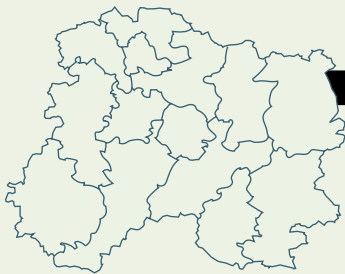
Rêveur déchu du 21^e siècle, Alexandrin a perdu ses papillons. Vous savez, ceux qui virevolent au creux de nos ventres endormis lorsqu'on tombe amoureux. Ceux dont le doux bruissement nous émerveille. Au détour d'un hasard, Marie croisera sa route et l'aidera à renaître. Avec ce premier roman, l'auteur nous ouvre la porte d'un univers à la fois poétique, sensible et malicieux.

+ Éditions Le Cherche-Midi - 224 pages

20 ET 27 JUIN 2021

ÉLECTIONS DÉPARTEMENTALES, MODE D'EMPLOI

Initialement prévues en mars 2021, ces élections reportées en raison du contexte sanitaire auront lieu en juin prochain. Petit tour d'horizon de tout ce qu'il faut savoir avant de voter à ce scrutin pas tout à fait comme les autres.



DANS LA MARNE

23 Cantons
46 Conseillers départementaux

UN SCRUTIN À 2 TOURS

Depuis mars 2015, les départementales sont organisées selon un scrutin binominal mixte majoritaire à 2 tours.

UN TICKET QUI MISE SUR LA PARITÉ



1 canton = 1 femme + 1 homme

Les candidats se présentent en binôme obligatoirement composé d'un homme et d'une femme.



4 noms sur un bulletin

Chaque membre du binôme a un suppléant, soit une titulaire et sa remplaçante et un titulaire et son remplaçant.



1^{er} tour

Au 1^{er} tour, les électeurs choisissent un de ces binômes. Le binôme qui obtient plus de 50% des voix (et plus de 25% des inscrits) est élu pour 6 ans.



2^e tour

Les binômes ayant obtenu au moins 12,5% des inscrits peuvent se maintenir au second tour. Si aucun des binômes ou juste un seul atteint ce seuil, les 2 binômes ayant obtenu le plus de voix restent en lice.

LE SAVIEZ-VOUS ?

ATTENTION : UNE DOUBLE ÉLECTION

Les élections régionales auront lieu en même temps que les élections départementales. Les électeurs devront choisir 2 bulletins de vote (un par scrutin). En effet, Département et Région, ce n'est pas la même chose. Voici quelques-unes des compétences principales de ces deux collectivités territoriales :

1 DÉPARTEMENT

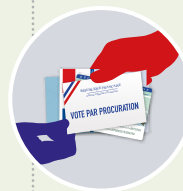
- Solidarité : enfance et famille, insertion, personnes handicapées et personnes âgées
- Développement local et aide aux communes
- Entretien des routes départementales
- Modernisation des collèges

2 RÉGION

- Développement économique, aide aux entreprises
- Aménagement du territoire
- Transports
- Gestion des lycées et de la formation professionnelle

LE VOTE PAR PROCURATION

Il permet à un électeur absent de se faire représenter par un électeur inscrit dans la même commune que lui.



- Chaque électeur peut disposer de 2 procurations contre 1 seule habituellement
- Les électeurs les plus fragiles peuvent confier leur procuration depuis leur domicile à un proche parent



REMPLISSEZ VOTRE DEMANDE SUR www.maprocuration.gouv.fr

DOSSIER

PATRIMOINE : TANT DE BELLES CHOSES À DÉFENDRE ET PARTAGER



À Sainte-Marie-du-Lac-Nuisement, le Village-Musée du Der invite à découvrir le patrimoine historique et naturel du bocage champenois.

Qu'il ait résisté au temps et aux guerres ou qu'il ait été reconstruit, le patrimoine architectural de la Marne mérite d'être préservé et valorisé, tant pour la fierté des Marnais et l'admiration des touristes que pour le regard des générations à venir. Comme les collectivités locales, les associations, les bénévoles, les mécènes et les artisans locaux, le Département se sent très concerné par la protection et la transmission de cet héritage commun.

Le lavoir de Germaine, où des générations de femmes se sont gercé les mains, est à reconstruire ; le Château Perrier d'Épernay qui représente l'âge d'or des maisons de champagne s'est transformé en musée prêt à ouvrir ; les mosaïques du « mausolée » de Bourgogne, qui immortalise l'amour d'une riche héritière pour son mari, retrouvent peu à peu leur éclat perdu ; la collégiale Notre-Dame de Vitry-le-François, qui va sur ses 400 ans, reprend des forces...

Derrière chaque pierre, il y a une histoire. Derrière nombre de projets, il y a le Département. Si le patrimoine n'est pas une compétence obligatoire, la Marne a fait le choix d'y consacrer une part de son budget et d'accompagner les opérations - souvent coûteuses - qui sauvent nos monuments de la dégradation et font briller le territoire. Et ce, qu'il s'agisse d'un édifice prestigieux ou d'un ouvrage caractéristique de notre culture et de notre identité, qu'il se situe dans une ville ou dans un village, qu'il soit protégé au titre des monuments historiques ou pas.

Partenaire naturel des communes, le Département subventionne ainsi les travaux de réparations engagés dans les églises dont, en tant que propriétaires, elles doivent supporter la lourde charge. Les églises de Mailly-Champagne et Auberive, parmi bien d'autres, en ont récemment bénéficié. Cette aide peut être étendue aux objets d'art et aux décors de valeur que les édifices recèlent. Tel est le cas entre autres pour la restauration des vitraux de l'église de Haussimont et des fresques de celle de Pomacle.

Un grand nombre de projets de sauvegarde du petit patrimoine rural sont conduits par des associations locales et leurs bénévoles enthousiastes. Le Département est aussi à leurs côtés. En 2020, il a par exemple contribué à la réhabilitation de deux fontaines à Morsains et du lavoir de Tréfol. Par l'intermédiaire de la Fondation du Patrimoine Champagne-Ardenne à laquelle il apporte un appui chaque année renouvelé, il touche également les particuliers qui ont un portail, une façade de caractère à restaurer. La défense du patrimoine est définitivement l'affaire de tous.



Parole du Département

Christine Boban-Richard

Directrice de l'Éducation, des Loisirs et de la Mobilité*

« Le patrimoine constitue une véritable richesse à laquelle nous souhaitons sensibiliser tous les Marnais. Le rôle joué par le Département dans sa protection s'inscrit, d'une part, dans une politique d'aménagement du territoire et de développement local, notamment touristique, et, d'autre part, dans une politique culturelle qui se veut accessible au plus grand nombre. Derrière chaque projet, il y a souvent une belle histoire et de belles rencontres, avec l'engagement de passionnés, une implication des collectivités, des associations ou des particuliers et un véritable savoir-faire de nos artisans locaux. »

*Direction incluant la culture, le patrimoine et le tourisme

LE SAVIEZ-VOUS ?

À Châlons-en-Champagne, l'Abbaye de Vinetz construite au 17^{ème} siècle et classée monument historique, abrite la Direction de la solidarité départementale. Occupée par les moines des Récollets, puis par des religieuses, elle a servi de prison pour femmes au 18^{ème} siècle, de réserve militaire jusqu'à 1971, avant de devenir propriété du Département en 1974.



FONDATION DU PATRIMOINE COLLECTER, PRÉSERVER, TRANSMETTRE

© Département de la Marne



Les ruines de l'Abbatiale de Trois-Fontaines, vestiges de l'Abbaye construite au 12^{ème} siècle.



© DR

Parole d'expert

Pierre Possémé

Délégué régional Champagne-Ardenne
de la Fondation du Patrimoine

« 60 % des dons que nous recevons à la délégation Champagne-Ardenne proviennent de la Marne, soit 1,7 million depuis 2018. Ce n'est pas qu'un effet de la défiscalisation. Les Marnais, que ce soit les particuliers ou les entreprises, aiment leur territoire et ont l'âme généreuse, en particulier les maisons de champagne, sensibles aux belles choses qui les entourent. En aidant le patrimoine, on aide aussi l'emploi : il est établi qu'1 € de don génère 21 € de retombées économiques sur le territoire. Et un patrimoine bien restauré attire les touristes. »

Grâce à ses bénévoles sur le terrain et à ses collectes de fonds et de dons, la Fondation du Patrimoine Champagne-Ardenne a pu soutenir une cinquantaine de projets dans la Marne depuis 2018. 45 % sont portés par des communes et des associations, 55 % par des particuliers.

Pavillon du circuit de Gueux, église de Courtisols, pressoir Pommery à Aÿ, Maison des Musiciens à Reims, statue de Léon Bourgeois à Châlons... À chaque projet de restauration qu'elle accompagne, la Fondation lance une souscription publique pour mobiliser des fonds. À quoi s'ajoute ponctuellement l'appoint du très actif Club des Mécènes de la Marne.

Il n'y a pas que les « vieilles pierres » qui retiennent l'attention de la Fondation. Le patrimoine industriel et les objets qui témoignent de l'histoire locale l'intéressent aussi. Ainsi en est-il d'un alambic qui va être réhabilité à Serzy-et-Prin.

Elle est par ailleurs associée à la Mission Patrimoine avec Stéphane Bern et la Française des jeux pour le fléchage des sites en péril. Lauréate en 2020 dans la Marne, l'abbaye des Trois-Fontaines va recevoir 97 000 € pour la restauration de son grand pavillon.

En partenariat avec le Département, la Fondation peut attribuer un label aux propriétaires privés désireux de restaurer la partie visible d'un bien ancien, présentant un intérêt patrimonial. A la clé pour eux, une aide aux travaux et une déduction fiscale incitative.

DESTINS DIVERS

DU CULTE À LA CULTURE

La sauvegarde d'un édifice passe parfois par un changement d'usage. À la Chapelle-Lasson, l'église Saint-Pierre fermée depuis la tempête de 1999 se prépare à muter. Une association animée par des amoureux du patrimoine a entraîné derrière elle les financeurs pour entamer le grand chantier qui permettra de sauver ce monument historique et de le faire revivre à travers la culture. Survivante des villages engloutis du lac du Der,

l'église désacralisée de Champaubert se ranime aussi par la culture. L'affluence et la curiosité de la population locale lors des Journées du patrimoine 2019 ont décidé son propriétaire, l'établissement Seine Grands Lacs, à y programmer des événements destinés à valoriser l'édifice et son histoire mais aussi à soutenir les artistes et à sensibiliser le public à ses missions autour de l'eau et de la biodiversité.

POSSESSIONS INATTENDUES

En plus de soutenir les collectivités et les associations dans leurs projets de restauration, le Département veille sur son propre patrimoine. Celui-ci est principalement constitué de bâtiments culturels, administratifs et sociaux, de collèges, gymnases et gendarmeries. Parmi près de 200 sites lui appartenant, figurent aussi quelques ouvrages historico-touristiques dont

on ignore souvent qu'ils sont rentrés en sa possession. Outre la fontaine Saint-Blanchard à Nesle-la-Reposte, on trouve parmi ces curiosités plusieurs sites protégés au titre des monuments historiques : le tumulus de Bussy-le-Château et les grottes sépulcrales néolithiques de Villevenard ou encore le Monument Kellermann à Valmy et le Monument de Mondement-Montgivroux.

Marne

EN CHIFFRES



PRÈS DE
50

PROJETS SOUTENUS
annuellement
par le Département



PRÈS DE
1 M€

**DE SUBVENTIONS
ACCORDÉES**
à la restauration
du patrimoine



L'église de Champaubert,
veille sur le plus grand lac
artificial d'Europe.



**Le monument
de Mondement-Montgivroux,**
commémore la première victoire
de la Marne en 1914.

TOURISME

PRESSORIA

VOYAGE SENSORIEL AU CŒUR DU CHAMPAGNE

C'est à Ay-Champagne, dans un ancien pressoir de la Maison Pommery que Pressoria va proposer une expérience unique, aux pieds des coteaux historiques inscrits au Patrimoine Mondial de l'UNESCO. Le nouveau centre œnotouristique révélera les secrets du champagne à travers un parcours scénographique innovant et ludique, mettant en avant les spécificités du vignoble champenois, le travail des hommes et l'élaboration du célèbre breuvage. Tous les sens seront mis à contribution dans ce voyage au cœur du champagne et les visiteurs pourront poursuivre « leur expérience champagne » par d'autres activités œnotouristiques comme une visite de cave ou une balade dans les vignes. L'ouverture est prévue à l'été 2021 sous réserve du contexte sanitaire.

EN CHIFFRES

10

espaces à découvrir
dans le parcours scénographique

50 000

visiteurs attendus

2 M €

de participation du Département
(coût global du projet : 10,5 M€)



ILS FONT LA MARNE

Christine Brunet

HALTE RÉPIT ALZHEIMER

Pour offrir un temps de pause aux aidants familiaux qui s'occupent d'une personne atteinte par la maladie d'Alzheimer, l'association ARES (Argonne Répît Écoute Soutien) a créé une Halte répît Alzheimer à Sainte-Menehould. « C'est un lieu d'accueil non médicalisé qui propose, tous les vendredis de 14h à 17h, des activités adaptées aux personnes afin que les aidants prennent du temps pour eux », explique Christine Brunet, présidente de l'association. Elle poursuit : « Il s'agit d'une prise de relais temporaire centrée sur l'écoute, l'échange et la convivialité. Nous intervenons en complément des structures spécialisées du territoire. » L'équipe se compose de vingt bénévoles, anciens professionnels du secteur médico-social, qui organisent notamment des activités créatives, sensorielles, ludiques et de loisirs.

☎ Tél. : 06 20 41 73 57 – Mail : argonnerepit@gmail.com



© Christophe Manquillet



Jean-Pierre Kohn

ASI-GROUP

Présente sur l'aérodrome de Reims-Prunay, l'entreprise marnaise ASI-Group, spécialisée dans les systèmes embarqués de surveillance aérienne, renforce ses activités sur notre territoire en s'implantant sur le site de l'aéroport de Paris-Vatry. Jean-Pierre Kohn, président-directeur général d'ASI-Group, explique ce choix porteur d'avenir : « Grâce au hangar de 2.500 m² que nous louons pour dix ans et à la piste d'atterrissage de 4 km de cet aéroport international, nous pourrions prendre en charge la transformation et l'aménagement d'aéronefs plus imposants, comme des Airbus A320 ou des ATR 72 ». La présence de la douane est également un avantage, puisqu'elle va permettre de développer l'activité export internationale de l'entreprise. En plus de la cinquantaine d'emplois du site de Reims-Prunay, « trois nouveaux postes vont être créés à Vatry, et nous souhaitons en créer trente d'ici cinq à dix ans », précise Jean-Pierre Kohn.



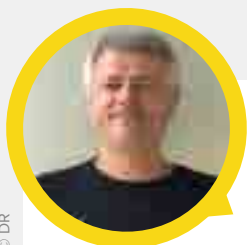
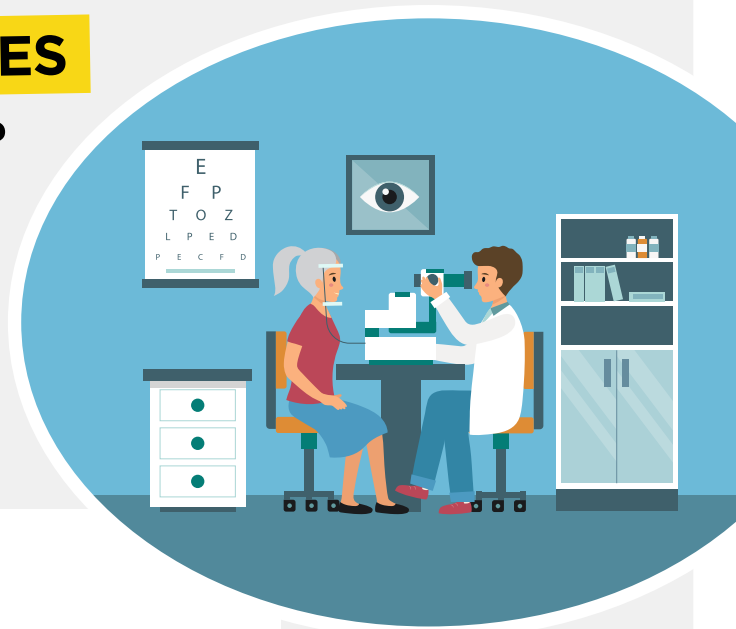
© ASI-GROUP



PLUS DE RENSEIGNEMENTS
sur www.asi-group.fr

COMPLICATIONS OCULAIRES ET VOUS, VOUS EN ÊTES OÙ ?

L'Association d'appui aux professionnels de santé (AAPS) et ses partenaires proposent des dépistages mobiles aux Marnais(es) de 70 ans et plus pour prévenir les complications oculaires et les risques liés à la perte de vue. Une démarche gratuite, indolore et simple comme bonjour.



LES CONSEILS DU DOCTEUR CHRISTOPHE CROS

Ophthalmologue dans la Marne

« Le but de ces dépistages, c'est d'inclure dans le circuit de soin des patients qui en sont éloignés. Sachant qu'il existe dans la Marne des territoires souffrant de pénurie médicale et que les spécialistes sont souvent basés dans les grandes villes, nous allons à la rencontre de ces personnes pour établir un premier contact et engager un suivi ophtalmologique régulier. »

COMMENT ÇA MARCHE ?

Co-construit avec plusieurs partenaires dont l'Agence régionale de santé, le Département et des professionnels, ce dispositif lancé en janvier dans la Marne vise un double-objectif : toucher 600 patients par an et mailler l'ensemble du territoire. Il s'adresse aux 70 ans et plus qui ne sont pas suivis depuis au moins trois ans, ainsi qu'aux patients diabétiques dont le dernier rendez-vous date de plus d'un an. Sur conseil des médecins et des pharmaciens, ou en contactant directement l'AAPS, ils peuvent s'inscrire aux dépistages proposés près de chez eux dans les mairies, les maisons de santé, les cabinets médicaux, etc.

UN DÉPISTAGE RAPIDE ET INDOLORE

Trois examens indolores sont réalisés sur place, en présence d'orthoptistes référents : l'observation du fond de l'œil, la mesure de la tension oculaire et l'évaluation de l'épaisseur de la cornée. Nul besoin de gouttes pour dilater les pupilles ; les personnes dépistées

peuvent ensuite reprendre leurs activités sans problème. Sous une quinzaine, les résultats sont transmis au patient et à son médecin traitant. L'ordonnance et la carte vitale ne sont pas nécessaires le jour J, puisque l'association organise ces dépistages en lien avec les professionnels de santé.

DES MALADIES NON PERCEPTIBLES À L'ŒIL NU

Il n'est pas toujours facile de cerner les pathologies oculaires telles que la dégénérescence maculaire liée à l'âge (DMLA) ou la cataracte. « Ces dépistages permettent de prévenir les complications et les risques liés à la perte de vue sans attendre les symptômes qui apparaissent généralement tard, explique le docteur Cros. Le glaucome, par exemple, implique un rétrécissement du champ visuel. Les personnes qui en sont atteintes ont tendance à se cogner, car leur vision périphérique diminue progressivement. Il est important de dépister tôt, car lorsque les fibres nerveuses sont détériorées, c'est irrémédiable. »

LE SAVIEZ- VOUS ?

Le Département de la Marne accompagne cette campagne de dépistage à hauteur de 71 000 euros.

Par ailleurs, chaque année environ 6 000 enfants bénéficient d'un examen oculaire lors des bilans de santé organisés à l'école par ses agents de la Protection maternelle et infantile.



**ASSOCIATION D'APPUI AUX
PROFESSIONNELS DE SANTÉ**

6-8 rue Saint-Just
51100 Reims
Tél : 03 26 82 88 85
Mail : laila.zouaki@aaps.fr

LA MARNE QUE J'AIME

AVEC

DELPHINE

Manceau

Sous la conduite de Delphine Manceau, Neoma Business School a emprunté une trajectoire ascendante dans les classements français et internationaux. Cette spécialiste de marketing et d'innovation souligne l'engagement des équipes de l'école, qu'elle se dit fière de diriger.

UNE RENCONTRE

Je dirais même une belle rencontre, avec Guillaume Gellé, le président de l'université de Reims Champagne-Ardenne. Nous avons tout de suite instauré une vraie collaboration entre l'université et l'école - des doubles diplômes, l'Institut de la vigne et du vin, pour ne citer que cela -, ce qui n'est pas toujours naturel pour des institutions comme les nôtres pouvant avoir tendance à se regarder en chiens de faïence.

UN LIEU

L'atrium du campus de Neoma, lieu de vie par excellence. Les élèves y croisent et côtoient les professeurs, les visiteurs et intervenants que nous recevons. C'est le lieu où l'on échange, où l'on travaille ensemble. C'est un endroit naturellement « lumineux », à tous les sens du terme !



© Charles Lafon

UN SOUVENIR



© Christophe Manquillet

Avant de prendre la direction générale de Neoma, j'étais venue à Reims pour un « premier contact » avec la ville. J'avais visité la Cathédrale, m'étais arrêtée place d'Erlon... C'était une belle journée de printemps et j'avais trouvé Reims à la fois internationale et chaleureuse. Je m'y suis tout de suite sentie bien. L'accueil que j'ai reçu par la suite n'a fait que confirmer ce sentiment.

UN ÉVÉNEMENT



© DR

Deux événements, en vérité. La Foire de Châlons, d'une part, pour la proximité des acteurs qu'elle rassemble (élus, chefs d'entreprise, exposants...), et l'énergie qui s'en dégage, qui est celle de toute la Marne. Planet A ensuite - dont l'école est d'ailleurs partenaire - en ce sens que la bio-économie est un sujet majeur d'avenir, notamment à travers les enjeux climatiques.



Je suis toujours admirative de la façon dont la Marne réalise la synthèse entre la richesse de son histoire et le développement de sa modernité, avec par exemple, le cadre de recherche que représente le Centre Européen de Biotechnologie et de Bioéconomie.



BIO EXPRESS

1970 : naissance à Montmorency (Val-d'Oise)

1996 : doctorat en gestion (HEC)

1996-1997 : post-doctorat, Wharton School (Université de Pennsylvanie - USA)

1997 : enseignante-chercheure, professeure de marketing (ESCP)

Juillet 2017 : directrice générale de Neoma Business School

Janvier 2020 : chevalier de la Légion d'Honneur

IDVIZIT

UNE APPLI POUR VISITER LA MARNE



© Christophe Manquillet

Envie de (re)découvrir toute la beauté et la richesse de notre territoire ? C'est un jeu d'enfant avec IDVizit ! Depuis votre tablette ou votre smartphone, cette appli gratuite vous propose plus d'une centaine de circuits à parcourir et une multitude de lieux touristiques à visiter selon vos envies, dans notre département bien entendu mais également dans l'Aube et en Haute-Marne.

Impulsée par l'Agence de développement touristique (ADT) de la Marne et conçue par l'entreprise XP-Digit, l'appli se présente comme un véritable guide touristique interactif qui tient dans votre poche.

Grâce à IDVizit, pour une heure, une journée ou tout un week-end, profitez pleinement de tous les trésors que recèle notre territoire. Et le moins que l'on puisse écrire est que vous avez l'embarras du choix : des incontournables de la route touristique du Champagne, en passant par les grands sites de mémoire, la cité des sacres et les petites cités de caractère ou encore le spectacle "Métamorph'eau'ses" à Châlons-en-Champagne... Dans le Top 10 des circuits téléchargés en 2020, on retrouve notamment "Sur les pas de l'Art déco" à Reims ou "La Venise pétillante" à Châlons.

Par ailleurs, à l'approche des lieux et bâtiments remarquables, vous pouvez recevoir des notifications truffées d'anecdotes

18

partenaires, dont la plupart des offices de tourisme de la Marne

1 900

points d'intérêts à découvrir au fil des balades

15 000

téléchargements de l'appli depuis son lancement en 2017



L'Hôtel de ville de Sézanne, ville classée Petites Cités de Caractère®

vous informant sur leur histoire. C'est pour cette raison que l'appli s'adresse aussi bien aux touristes de passage qu'aux Marnais, qui ont la possibilité d'approfondir leur connaissance du territoire local.

Le vrai plus avec IDVizit, c'est que vous pouvez personnaliser votre profil en renseignant votre situation (solo, couple, amis ou famille), vos envies, le temps dont vous disposez, l'endroit où vous souhaitez aller, tout en jetant un coup d'œil à la météo.

Sorties nature ou culture, après-midis shopping, moments détente ou gastronomiques, événements à venir : tous les goûts sont permis !

Enfin, des circuits ludiques sont proposés : jeux de piste, courses d'orientation, quizz patrimoine, chasses au trésor, et bientôt des visites virtuelles ou en réalité augmentée.



LE COUP DE CŒUR

CIRCUIT DES LOGES DE VIGNE



©ADT Marne

Si vous désirez mieux connaître le vignoble champenois au fil d'un parcours original, le "Circuit des loges de vigne" est fait pour vous ! L'idée est de partir à la découverte de 18 loges nouvelles générations, construites essentiellement à partir de matériaux de récupération. Pour la petite histoire : en 2017, lors de la première édition des universités d'été "Architecture et Champagne", 57 étudiants internationaux ont fabriqué ces micro-architectures dans une démarche éco-responsable. Loge-lit, loge-table, loge-fenêtre, loge-balançoire, loge-totem... ces créateurs en herbe n'ont pas manqué d'imagination pour vous surprendre !



COMMENT ÇA MARCHE ?

- 1 Téléchargez IDVizit sur votre tablette ou smartphone via IOS ou Android.
- 2 Partagez votre position, renseignez votre profil et vos envies.
- 3 Découvrez les circuits ou visites proposés dans les environs.

À noter que vous pouvez télécharger chaque circuit et l'utiliser en mode hors connexion.

Site web : www.idvizit.com

PASSION SPORT

COMITE DÉPARTEMENTAL HANDISPORT

DÉVELOPPER LA PRATIQUE SPORTIVE POUR TOUS



© CD51

Association reconnue d'utilité publique, le Comité Handisport de la Marne représente au niveau départemental la Fédération française Handisport. Il accompagne les personnes en situation de handicap désireuses de pratiquer un sport évidemment, mais aussi les clubs afin de les soutenir dans leur volonté d'accueillir des personnes handicapées en milieu sportif ordinaire. Formation de bénévoles et d'entraîneurs, mise à disposition de matériel, actions de sensibilisation, aide à la création de clubs ou de sections handisports, sont autant de missions menées par le Comité de la Marne. Des projets sont également à l'étude, avec le Comité départemental de Handball, le Comité Marne FFRandonnée, ou encore la ville de Sainte-Ménehould afin d'étoffer l'offre sportive handisport.

📍 Comité Départemental Handisport Marne – 03 26 83 82 77 - cd51@handisport.org

STADE DE REIMS

UN NOUVEAU CENTRE DE VIE POUR LES FÉMININES



© JB Deleterie



Le centre de vie Raymond Kopa poursuit sa mue ! Inauguré en 2017, le centre d'entraînement va prochainement se doter d'un nouvel espace entièrement dédié à la pratique féminine, étape incontournable suite à la montée en Division 1 de l'équipe. Il sera composé de 3 vestiaires, 4 espaces de travail, 1 salle de

cours, 1 salle de vie et 1 salle de musculation. Subventionnés à hauteur de 20% (450 000 €) par le Département de la Marne, ces travaux feront suite à une première étape qui consistait en la remise aux normes de leur terrain de compétition. Cette évolution permettra sans doute au Centre de Formation d'obtenir le Label Élite et de consolider sa place parmi les meilleurs de France.

à noter

**MARATHON
DU LAC DU DER
13 JUIN**



En solo, en duo, ou en quatuor, venez vous joindre à la fête autour du plus grand lac artificiel d'Europe où de belles animations vous attendent et où de nombreux endroits seront facilement accessibles pour vos supporters !



PLUS DE RENSEIGNEMENTS SUR
www.marathondulacdueder.com

MARN'EVENTS

N°85

MAI - JUIN 2021

27 MAI



VITRY-LE-FRANÇOIS DANS LA PEAU D'UN MAGICIEN

Un faiseur de miracles prêt à se dépouiller de tous ses artifices pour vous prouver que la magie existe. « Être magicien, c'est un métier mais c'est avant tout un état, une perception particulière des choses, un goût pour les failles, les anomalies, un regard de travers... ». À 50 ans, Thierry Collet, comédien et magicien, mentaliste et illusionniste, raconte sa passion pour l'art de la magie. Un seul en scène intime et décalé où il se dévoile... et c'est bluffant!

Espace Simone Signoret, 19h
A partir de 15 ans
www.bords2scenes.fr
03 26 41 00 10

MARN'EVENTS

L'AGENDA DES ÉVÉNEMENTS MAI-JUIN



INFORMATIONS COVID-19/CORONAVIRUS

Les événements présentés ci-dessous se tiendront sous réserve de l'évolution de la situation sanitaire dans notre département. Il appartient à chacun de s'assurer du maintien des manifestations.

LÉGENDES

- Musique
 Expositions
 Nature
 Foires et salons
 Animations
 Spectacles
 Sport
 Festivals



THÉÂTRE DES ROUTES
En mai et juin, Marne

EN MAI ET JUIN



GIFFAUMONT-CHAMPAUBERT OISEAUX NICHEURS ET MIGRATEURS DU LAC DU DER

Durant la belle saison, nous pouvons observer plus de 170 espèces d'oiseaux nicheurs et/ou migrateurs au Lac du Der, dont une grande partie fréquente les magnifiques zones humides de la Réserve. Site de Chantecoq



MARNE THÉÂTRE DES ROUTES

Spectacles engagés, poétiques ou humoristiques, le Théâtre des Routes sillonne le territoire et se veut surprenant et déroutant : une invitation à la découverte du théâtre de rue et des arts du cirque, de mai à octobre en milieu rural ou semi-rural. Saint-Memmie, Haussimont, Mourmelon-le-Grand..., www.furies.fr

JUSQU'AU 16 MAI



CHÂLONS-EN-CHAMPAGNE THIERRY SOUFFIR

"Avant, c'est trop tôt. Après, c'est trop tard". Voilà comment Thierry Souffir résume son travail. Photographe passionné, il réalise de la Street Photo. Office de tourisme, 9h30 03 26 65 17 89



REIMS VISITE GUIDÉE - BASILIQUE SAINT REMI, LA SURPRENANTE

Saviez-vous que le peintre japonais Foujita fut tellement touché par sa beauté qu'il se convertit au catholicisme quelque temps plus tard ? Que cette abbaye porte le nom de l'évêque qui baptisa Clovis ? Basilique Saint Remi, 14h30 03 26 77 45 00 accueil@reims-tourisme.com

JUSQU'AU 29 MAI



CHÂLONS-EN-CHAMPAGNE MÉTAMORPH'EAU'SES

De nuit, la balade en barque se pare du spectacle son et lumières Métamorph'eau'ses, un spectacle itinérant sur l'eau, unique en Europe ! Embarcadère devant l'Office de tourisme, 03 26 65 17 89 www.chalons-tourisme.com

JUSQU'AU 20 JUIN



REIMS BALADE ART DÉCO

Émergeant du foisonnement architectural consécutif aux ravages de la Première Guerre mondiale, l'Art déco imprègne l'atmosphère de la ville. Suivez le guide et plongez dans l'ambiance des années 1920 ! Office de Tourisme, 14h30 03 26 77 45 00

accueil@reims-tourisme.com

DU 1 MAI AU 13 JUIN



MARNE JARDINS DES MOTS

C'est la fête du jardin et de la nature dans 25 bibliothèques de la Marne ! Cette année, le programme compte près de 108 animations et spectacles. Bibliothèques du réseau, https://bdm.marne.fr/

A PARTIR DU 2 MAI



AÛ-CHAMPAGNE SCÈNES DE VIE 14-1918

Découvrez le parcours souterrain, de nombreuses scènes reconstituées, des véhicules de la 1ère Guerre Mondiale, et de nombreuses pièces d'époque sur 600 m² d'exposition. AREH, 13 rue de Châlons, 10h contact.areh@gmail.com www.areh.site

DU 7 AU 8 MAI



TRIGNY DES BOBINES ET DES SONS

Festival de musique et de cinéma d'animation. Des Bobines & des Sons a vu le jour en 2020 et est impatient de vous rencontrer pour la première fois en 2021. Trigny, 18h festivaldesbobinesetsdsons@gmail.com

DU 8 AU 9 MAI



CHÂTILLON-SUR-MARNE OUVERTURE DE LA STATUE DU PAPE URBAIN II

Venez découvrir une vue exceptionnelle à 360° sur le vignoble de Champagne et prenez de la hauteur en gravissant les 90 marches de la statue du Pape Urbain II, d'ordinaire fermée au public ! Une montée insolite qui ravira petits & grands ! Site de la Statue du Pape

Urbain II, 9h30 03 23 58 32 86 www.tourisme-paysages-champagne.com

A PARTIR DU 8 MAI



OUTINES RANDONNÉES AVEC UN ÂNE

Découvrez les étangs d'Outines, leur formidable biodiversité et le patrimoine bâti à pans de bois civil et religieux. Avec un âne comme compagnon de route, c'est la meilleure façon de marcher ! Au Milieu de Nulle Part, 13h30 www.au-milieu-de-nulle-part.com

9 MAI



REIMS BASILIQUE SAINTE-CLOTILDE

Découvrez ce lieu unique bâti en 1898 à l'occasion du

quatorzième centenaire du baptême du roi Clovis, et abritant 403 reliquaires des saints de France. Basilique Sainte-Clotilde de Reims, 14h30 03 26 77 45 00 accueil@reims-tourisme.com

DU 10 MAI AU 6 JUIN



HAUTVILLERS BENOIST LAROCHE

Affolantes orchidées. L'objectif de l'expo est de montrer ces orchidées en leur créant un cadre onirique qui doit permettre au spectateur de se raconter une histoire. Office de Tourisme Intercommunal d'Hautvillers, lesamisdhautvillers hautvillers.fr



OUVERTURE DE LA STATUE DU PAPE URBAIN II

Du 8 au 9 mai, Châtillon-sur-Marne





EN LIGNE !

Retrouvez tous les événements de votre département sur le site : marne.fr/agenda



LA TRAVIATA
Du 23 au 25 mai, Reims



Office de tourisme, 9h30
03 26 65 17 89

DU 18 AU 22 MAI



REIMS
ABNÉGATION

Texte du dramaturge brésilien Alexandre Dal Farra, écrit en 2013. Corruption des corps et des âmes y hantent cette version métaphorique des forces politiques au Brésil, qui offre aussi une version prémonitrice de la déliquescence de notre monde politique.

Atelier de la Comédie
www.lacomediedereims.fr

19 MAI



TINQUEUX
L'HEURE DU CONTE

L'histoire du Petit Poucet revisitée, proposée par l'équipe de la médiathèque à travers plusieurs versions originaires d'Europe ou d'Amérique du Nord.

Le Carré Blanc, 10h30
03 26 84 78 67
mediatheque@ville-tinqueux.fr

DU 20 AU 21 MAI



CHÂLONS-EN-CHAMPAGNE
LOW COST PARADISE

Par le Cirque Pardi!
Grand Jard, 20h30
www.lepalc.fr

21 MAI



MOURMELON-LE-GRAND
CARTON ROUGE

Jacques Chambon signe ici une comédie sportive hilarante dans laquelle il retrouve ses complices pour former un quatuor offensif irrésistible. Que vous soyez ou non amateur de football cette comédie fait l'unanimité auprès du public. Centre culturel Napoléon III, 20h30
03 26 66 57 08
www.mourmelonlegrand.fr

DU 22 AU 24 MAI



MAILLY-CHAMPAGNE
FOIRE AUX VINS ET À LA GASTRONOMIE

De nombreux exposants pour cette 26^{ème} édition.
Dans les rues du village, chez l'habitant,
www.mailly-champagne.fr

23 MAI



SOMMEPY-TAHURE
9^{ÈME} FÊTE DU MOUTON

Retrouvez l'univers du mouton, son folklore, la célébration des bergers, le méchoui... Animations pour petits et grands.
Dans le village,
lafetedumouton@gmail.com

DU 23 AU 25 MAI



REIMS
TRAVIATA

Drame romantique au caractère intimiste, histoire à la fois simple et bouleversante, mêlant amour, rédemption, fatalité et sens théâtral, tout le génie de Verdi se retrouve dans ces personnages touchants de sincérité.
Opéra de Reims,
www.operadereims.com



NEW, LA COMÉDIE MUSICALE IMPROVISÉE
12 mai, Vitry-Le-François



DU 11 AU 15 MAI



REIMS
LES MONSTRES

Il existe des monstres de toutes sortes : des gentils, des méchants, des créés par l'homme et des produits de son imagination, des qu'on a en soi et d'autres qu'on voit chez les autres, des monstres de jour ou des monstres de nuit...
Atelier de la Comédie
www.lacomediedereims.fr

12 MAI



VITRY-LE-FRANÇOIS
NEW, LA COMÉDIE MUSICALE IMPROVISÉE

New, c'est 10 artistes qui créent en direct, chaque soir, une toute nouvelle histoire ! Avant d'entrer en salle, les spectateurs sont invités à inventer le titre d'une comédie musicale inédite, ainsi que le lieu dans lequel l'histoire va débiter.
Espace Simone Signoret, 19h
03 26 41 00 10
www.bords2scenes.fr

15 MAI



CHÂLONS-EN-CHAMPAGNE
CONFÉRENCE DE LA SACSAM

Le Jansénisme et son implantation dans nos diocèses (Reims, Châlons) par Francis

Leroy. L'Autel de la Patrie d'Epervain par Grégory de Gostowski.
Salle de Malte, 7 rue du Lycée,
14h30 et 15h30
03 26 66 39 97
<http://academie.chalons.free.fr>

A PARTIR DU 15 MAI



VALLÉE DE LA MARNE
VIGN'ART

Partez à la découverte d'oeuvres d'art contemporain et de land art au coeur même du vignoble. Treize lieux et autant d'artistes vous invitent à admirer le paysage sous de nouvelles perspectives.
www.vignart.fr

DU 16 MAI AU 20 JUIN



ÉCURY-SUR-COOLE
MARCHÉ DU TERROIR ET DE L'ARTISANAT

Une quinzaine d'exposants locaux.
Cour de la mairie, 9h
mairie.ecurysurcoole@wanadoo.fr

DU 17 MAI AU 4 JUIN



CHÂLONS-EN-CHAMPAGNE
EXPOSITION DU LYCÉE BAYEN

Mise en lumière des travaux des élèves plasticiens de Bayen.



TALUS-SAINT-PRIX
CHAMPS LIBRES

Spectacles vivants (théâtre, cirque/arts de la rue, danse, concerts, DJ sets) et arts visuels (expositions, courts-métrages) seront au programme pour un moment de partage artistique et festif. Produits locaux et jeux en bois à disposition.
Abbaye du Reclus,



CHAMPS LIBRES
Du 22 au 23 mai, Talus-Saint-Prix





MAX ROMÉO
Le 28 mai, Vitry-Le-François

25 MAI



MOURMELON-LE-GRAND IMPRUDENCES

Trois couples racontent ce qui, un jour, a fait basculer leur vie. Les dialogues sont vifs et incisifs. On passe du rire à la stupéfaction, de l'émotion à la sensualité. Tour à tour colère, amour et tendresse débordent du plateau.
Centre culturel Napoléon III, 20h - 03 26 66 57 08

DU 26 AU 28 MAI



REIMS STALLONE

Une œuvre a-t-elle déjà profondément affecté votre existence ? Quand Lise va voir Rocky 3 au cinéma, elle n'imagine certainement pas que ce film va chambouler sa vie. À partir de l'histoire tirée du roman Stallone d'Emmanuèle Bernheim.
**La Comédie de Reims
www.lacomediedereims.fr**

28 MAI



REIMS RACHELE ANDRIOLI E ROCCO NIGRO

Le duo tisse son dialogue à partir de sonorités épurées, la voix profonde habitée de la première se mêlant à l'accordéon du second, parfois avec le soutien d'un tambourin. Entre eux, l'émotion est reine, impérieuse.
**Théâtre de la Maison
Commune du Chemin, 19h30
www.operadereims.com**



VITRY-LE-FRANÇOIS MAX ROMÉO

A 74 ans Max Romeo n'a rien perdu de sa voix de ténor au vibrato enchanteur. L'auteur des classiques War Inna Babylon et autre Chase the Devil est de retour. Respect pour ce

musicien légendaire qui a marqué l'âge d'or du reggae.
**Orange Bleue, 21h
03 26 41 00 10
www.bords2scenes.fr**

29 MAI



FLEURY-LA-RIVIÈRE LES P'TITS APÉROS DU VIGNOBLE

L'Office de Tourisme Paysages de la Champagne vous propose de partager un moment intimiste, convivial, surprenant entre Champagne, musique et planches gourmandes avec le duo cabaret Monsieur et Madame J. et leurs chansons humoristiques !
**La Cave aux coquillages, 19h
03 26 58 32 86
www.tourisme-paysages-champagne.com**



REIMS FOULÉE DES SACRES

Que ce soit entre amis, en famille, en voisin, en rémois, en touriste... vous êtes tous invités à participer à l'ambiance de cet événement pour encourager les coureurs ou même prendre part à la course !
**Cours Anatole France, 20h
www.foulee-des-sacres.fr**



TINQUEUX MODULAB

Un samedi par mois la

médiathèque met à votre disposition ses outils techniques et numériques (imprimante 3D, plotter de découpe...) pour vous permettre de bricoler ou de monter des projets dans un esprit collaboratif.
**Le Carré Blanc, 14h
03 26 84 78 67
le-carreblanc.fr**

DU 29 AU 30 MAI



REIMS LA PASTORALE

Gageons que cette rencontre entre la musique puissante et évocatrice de Beethoven et la danse terrienne et musicale de Malandain, fasse des étincelles !
**Opéra de Reims,
www.operadereims.com**

DU 29 MAI AU 6 JUIN



CHÂLONS-EN-CHAMPAGNE PIGMENTS - TESSELLES - TERRE

Curiosité, originalité, imaginaire, renaissance... découvrez les œuvres de Monique Granjon-Mailliard, Joëlle Laudy et Martial Mandin.



32^{ÈME} FESTIVAL FURIES

Du 1 au 5 juin,
Châlons-en-Champagne

Prieuré de Vinetz, 2 rue de Vinetz, 14h/18h30
06 70 34 01 08
granjon.jpm@orange.fr

30 MAI



CHÂLONS-EN-CHAMPAGNE MUSIQUES DU DIMANCHE

Musiques sur la Ville propose une rencontre réunissant les formations disponibles du bassin de vie de Châlons-en-Champagne. Retrouvez toutes les informations sur la page Facebook de l'association.
**Place Foch,
www.musiquessurlaville.com**



REIMS VISITE DE LA CITÉ-JARDIN DU CHEMIN VERT

Modèle référent de l'urbanisme d'après-guerre, la Cité-Jardin du Chemin Vert est étonnante par le charme et le style alsacien de ses petites maisons, réservées à cette époque aux familles ouvrières.
**Eglise Saint-Nicaise, 14h30
03 26 77 45 00
accueil@reims-tourisme.com**

1 JUIN



REIMS LA BOUCHE PLEINE DE TERRE

Adaptation du chef d'œuvre du romancier serbe Branimir Scepovic qui mêle théâtre, installation sonore et plastique donnant à ressentir, presque physiquement, l'étrange beauté d'un texte aux accents camusiens.
**Atelier de la Comédie
www.lacomediedereims.fr**

DU 1 AU 5 JUIN



CHÂLONS-EN-CHAMPAGNE 32^{ÈME} FESTIVAL FURIES

Avec douceur et grâce, sensation et intrigue, les compagnies de théâtre de rue et de cirque invitées pour l'occasion feront jaillir du grandiose et de la poésie dans la ville.
**Grand Jard et dans les rues de Châlons - 03 26 65 90 06
www.furies.fr**

A PARTIR DU 1 JUIN



LA CHAUSSÉE-SUR-MARNE

SAFARI "PHOTO & ORNITHO" EN PAYS VITRYAT

Partons à la recherche des espèces d'oiseaux emblématiques du moment afin de les photographier et de les observer dans des paysages souvent méconnus et peu fréquentés du Pays Vitryat.
**Hôtel du Midi,
antoine.cubaixo1@gmail.com**



SARRY SARRY CAPITALE DE L'HUMOUR ET DE L'ÉPOUVANTAIL

Une cohorte d'épouvantails est attendue dans la commune durant tout l'été ! Venez-vous y balader, les découvrir, vous en garderez un bon souvenir !
Dans les rues du village, www.sarry-humour.com



FISMES LA BAMBOUSAIE DU MÉPAS

50 variétés de bambous de 30 cm à 15m en bosquets, en haies, en parterres, en pots...
**Bambousaie du Mépas,
03 26 48 12 14**

2 JUIN



VITRY-LE-FRANÇOIS SOUS LA NEIGE

Poésie visuelle, sonore et sensible. Les premiers émerveillements. Les premières émotions. Quand le regard se pose pour la première fois sur le monde qui l'entoure. Quand la main effleure. Quand tant de sons nous émeuvent.

Espace Simone Signoret, 16h
03 26 41 00 10
www.bords2scenes.fr

DU 2 AU 4 JUIN



REIMS LES FURTIFS

Nous sommes en 2040, les rues des villes appartiennent aux multinationales et chacun de nos gestes est en proie au contrôle par les technologies. Seuls des furtifs, êtres de chair et de sons aux facultés de métamorphoses inédites, circulent librement dans nos angles morts.

La Comédie de Reims
www.lacomediedereims.fr

DU 3 AU 4 JUIN



REIMS BLABLABA

Et si l'on faisait la somme des sons qu'ingurgitent nos enfants ? De Pokémon à Dark Vador, en passant par les remontrances de la maîtresse ou les tutos de Youtube, c'est un maelstrom de sons, d'informations et de messages qui investissent chaque jour les oreilles des jeunes.

Atelier de la Comédie
www.lacomediedereims.fr

5 JUIN



BACONNES JEUX INTERVILLAGES

Le village organise ses premiers Jeux intervillages animés par des musiciens, des artisans et producteurs avec des stands découverte d'autres cultures, des Food trucks des îles



GIFFAUMONT- CHAMPAUBERT FESTIVAL DU VÉLO

Les clubs de l'univers Cycliste Vitry Frignicourt, Montier-en-Der Cyclotourisme et le Foyer rural de Giffaumont-Champaubert vous proposent 6 balades : Circuits vélo (tour du lac: 38 km, et deux circuits "routes" 73 et 93 km), VTT (23 et 40 km).
Station nautique, 13h30
03 26 72 62 80



TINQUEUX L'HEURE DES DOUDOUS

Comment découvrir la vie et le monde quand on est tout petit, que l'on marche ou pas, que l'on parle ou pas ? Dans les livres bien sûr ! Un doux moment d'éveil à la littérature qui fait naître toutes sortes d'émotions.
Le Carré Blanc, 10h
03 26 84 78 67
le-carreblanc.fr

DU 5 AU 6 JUIN



REIMS REIMS LA MÉDIÉVALE

Plus secrètes qu'on pourrait le



© Antoine Cubaiço

BIRDS & CHAMPAGNE

À partir du 15 juin,
Giffaumont-Champaubert



penser, les traces du Moyen Âge à Reims n'en sont pas moins diverses et remarquables. Suivez le guide-conférencier pour dénicher ses témoins d'un passé médiéval que la physiologie de la ville reflète encore aujourd'hui.
Office de Tourisme du Grand Reims, 14h30
03 26 77 45 00
accueil@reims-tourisme.com

DU 5 AU 20 JUIN



CHÂLONS-EN- CHAMPAGNE BERTRAND PHILIBERT

Bleu Festival. Exposition de peinture.
Office de tourisme,
03 26 65 17 89

DU 7 AU 26 JUIN



JONCHERY-SUR- VESLE 80 BOUGIES POUR SYLVAIN ET SYLVETTE

Rétrospective des aventures de Sylvain et Sylvette, bande dessinée créée en 1941 par Maurice Cuveillier. Exposition unique présentant des planches originales de l'auteur et des 2 dessinateurs qui ont poursuivi son œuvre, C. Dubois et JL. Pesch.
Médiathèque Frantz et Quenault, 1 ter du Moulin, Du lundi au vendredi de 14h à 17h ; Samedi de 10h à 12h
03 26 48 52 71
mediatheque.
joncherysurvesle@orange.fr

A PARTIR DU 7 JUIN



HAUVILLERS RAYMOND FRANCK

La magie de l'aquarelle. La nature est toujours présente avec un réalisme parfait. Sa peinture est un hommage à cette terre si souvent mise en péril et un moyen pour immortaliser des clichés voués à la disparition.
Office de Tourisme

Intercommunal d'Hautvillers
lesamisdhautvillers@hautvillers.fr

15 JUIN



REIMS LES TABLEAUX D'UNE EXPOSITION

Sous la direction de David Reiland, les musiciens de l'Orchestre national de Metz font revivre les Tableaux d'une exposition de Moussorgsky, dans la flamboyante orchestration de Maurice Ravel.
Opéra de Reims, 20h30
www.operadereims.com

A PARTIR DU 15 JUIN



GIFFAUMONT- CHAMPAUBERT BIRDS & CHAMPAGNE

Observer les oiseaux du Lac du Der avec une petite coupe de Champagne à la main...
Site de Chantecoq,
antoinecubaiço.jimdo.free.com

A PARTIR DU 17 JUIN



REIMS LES FLÂNERIES MUSICALES

Une très belle programmation cette année encore avec entre autres l'Orchestre national d'Île-de-France, la soliste Véronique Chance, le pianiste Geoffrey Couteau ou encore l'Orchestre national de Metz.
Basilique Saint Remi, Opéra



© DR

JONCHERY-SUR-VESLE
Maurice Cuveillier - 1941-1991

De lundi au vendredi : 14h-17h, Samedi : 10h-12h

Hommage à MAURICE CUVILLIER (1897-1957)

80 BOUGIES POUR SYLVAIN ET SYLVETTE

du 7 au 26 juin 2021

Documents - Planches originales de 80

Mediathèque

LES FLÂNERIES MUSICALES

À partir du 17 juin, Reims

DU 18 AU 19 JUIN



JUVIGNY LA PAUSE MOISSONS

Un format réinventé du festival des Moissons Rock, protocole sanitaire oblige, mais qui permet toutefois de se pauser en vrai face aux artistes. Et vous, vous faites quoi les 18 et 19 juin ? www.moissonsrock.org/

19 JUIN



VINCELLES LES P'TITS APÉROS DU VIGNOBLE

Pour ce 2^{ème} rendez-vous venez découvrir Courbes et Cordes, duo enchanté, qui déshabille les standards du jazz, de la pop, de la chanson et des musiques du Monde dans un style intimiste et funambule.

Champagne Piot-Sévilano, 19h
03 26 58 32 86
www.tourisme-paysages-champagne.com

DU 19 AU 20 JUIN



CRUGNY FÊTE AU JARDIN DES 4 VENTS

Fleurs, Douceurs et Saveurs, venez découvrir de nombreuses variétés de plantes vivaces, rosiers, clématites, hortensias et graminées.

Chez Patrice Noiret, 1 rue de la Passerelle, 15h/21h le samedi, 9h/18h le dimanche
03 26 97 42 35



VITRY-LE-FRANÇOIS GALA DE DANSE

Les élèves et professeurs de Vitry Danse seront sur scène pour présenter des chorégraphies de danse modern jazz et de danse classique, et emmèneront les spectateurs à travers leurs chorégraphies dans une histoire

racontée en danse, sons et lumières.
Salle du Manège,
03 26 72 15 76
dkozak@vitry-le-francois.net

20 JUIN



BOUZY TRAIL DE BOUZY

Relais «Sport/Santé/Nature», www.relaisbouzy.com/trail

DU 24 AU 26 JUIN



REIMS SPECTACLE DE SORTIE DES ÉLÈVES

Delphine Hecquet, artiste associée à la Comédie, mettra en scène les jeunes élèves de la Promotion 21 de la Classe de la Comédie.

La Comédie de Reims
www.lacomediedereims.fr



REIMS LA MAGNIFIQUE SOCIETY

Des artistes phares et des artistes repérés pour percuter par leur nouveauté, véritablement dans l'air du temps, La Magnifique Society joue avec ses différents coups de cœur de la scène musicale internationale.

Parc de Champagne,
03 26 36 72 40
<http://lamagnifiquesociety.com/>

DU 26 AU 27 JUIN



SOMME-VESLE SOMME VES'TIVAL

Festival de musique.
Place de la mairie, 18h

26 JUIN



CHÂLONS-EN-CHAMPAGNE COURIR POUR LA VIE

Courses semi-nocturne. Au programme, des courses pour enfants (1 km - 1,2 km - 3 km), un 5 km et un 10 km sur un tout nouveau parcours autour des jardins.

Grand Jard
Départs de 18h à 20h15
www.cocaathle.com

27 JUIN



HEUTRÉGIVILLE JOURNÉE DES MOULINS

Organisée par les amis des moulins Marnais. Découverte de ce beau patrimoine industriel de la vallée de la Suippe, visite commentée de la minoterie et de la mini centrale électrique.

Moulin, 15 bis rue de la Suippe,
9h30/12h-13h30/18h
06 01 63 23 18
philippe-bailly51@orange.fr



À PARTIR DU 29 JUIN



CHÂLONS-EN-CHAMPAGNE IAN CAULFIELD

La résidence de création artistique de Ian Bourlon aura pour objet l'écriture et la mise à la scène de « Ian Caulfield », spectacle original réunissant 2 musiciens associés à un ensemble d'élèves des classes de chant, de cordes et de percussions du Conservatoire. Kiosque du Grand Jard, www.musiques-ici-ailleures.com/

DU 30 JUIN AU 4 JUILLET



CHÂLONS-EN-CHAMPAGNE LES ÉCHAPPÉES

Spectacle de fin d'études de la 33^{ème} promotion du CNAC. Au terme de trois années de formation diplômante, les 15 étudiants se préparent à quitter l'établissement pour entrer dans la profession. Ils vous présentent leur projet, dans neuf disciplines de cirque : corde lisse, acrodanse, mât chinois, tissus, trapèze ballant, trapèze fixe, fil souple, roue Cyr et portés acrobatiques. . .
Cirque historique, 19h30
www.cnac.fr

À PARTIR DU 3 JUILLET



OUTINES CONCERT PHIL JAZZ BAND

Le Phil Jazz Band est composé de 25 musiciens.
Église, 19h



IAN CAULFIELD
À partir du 29 juin,
Châlons-en-Champagne



© Raphaëlle Berlanda-Beauvallet

LE SAVIEZ-VOUS ?

VOUS ORGANISEZ UN ÉVÉNEMENT ?

Enregistrez vos manifestations dans l'agenda en ligne sur

www.marne.fr

La Marne Le Mag décline toute responsabilité pour les erreurs, omissions ou modifications, qui malgré les contrôles et vérifications, auraient pu se glisser dans le document, et ne pourraient être qu'involontaires. Il y a lieu de s'assurer, en téléphonant à l'organisateur de la manifestation, des dates, lieux et horaires du rendez-vous.

MARN'EVENTS

Rendez-vous aux jardins

4-6 juin
2021

La transmission
des savoirs

rendezvousauxjardins.fr
#RdvJardins



DU 4 AU 6 JUIN

DORMANS PARC DU CHÂTEAU

Niché au cœur du vignoble champenois, cet écrin de verdure est sillonné d'allées, de ruisseaux, de fleurs et d'arbres majestueux dont plusieurs essences rares, ainsi qu'une centaine de variété d'arbres fruitiers.

Parc du château de Dormans, de 8h30 à 17h
Entrée libre. Visites commentées le samedi sur réservation - 03 26 53 35 86

HAUSSIMONT JARDINS THÉMATIQUES

Visite guidée sur rendez-vous. Maison du Tourisme, Rue Henri Roulot, de 9h à 17h, Entrée libre
06 42 95 19 88

LA NEUVILLE-AUX-BOIS JARDIN DE L'ATELIER D'HÉLÈNE

Attenant à une ferme argonnaise, Thierry et Héléne vous accompagnent pour découvrir les plantes vivaces, arbustes et rosiers qui entourent quelques petits bassins.

de 10h à 18h,
Entrée libre,
Visite guidée sur demande
06 45 75 64 23

NANTEUIL-LA-FORÊT JARDIN DE LA PRESLE

Rendez vous aux jardins. Jardin de la Presle, 14h-18h vendredi et dimanche, 9h-12h/14h18h le samedi
Tarif adulte 4€ / tarif enfant 3€
03 26 59 43 39

SAINT-REMY-EN-BOUZEMONT-SAINT-GENEST-ET-ISSON CHÂTEAU DE LA MOTTE

Visite libre de la Roseraie. Chez M. et Mme Lepicier, Château de la Motte, De 10h30 à 18h
Entrée libre
03 26 74 18 49
www.museechampenois.com

VITRY-LE-FRANÇOIS JARDIN DE L'HÔTEL DE VILLE

Visite libre du jardin de l'Hôtel de ville et ses aménagements. Hôtel de ville, de 8h à 21h
Entrée libre
03 26 74 45 30
tourismevitry@lacduder.com
www.lacduder.com

VOUZY JARDIN DU TEMPS PASSÉ

Visite d'un jardin, original où se mêlent harmonieusement suspensions fleuries, vivaces, arbres, objets de brocante, animaux en résine, petit musée. Chez Georgette Evrard-Moussy 7 rue de Châlons, de 11h à 19h
Entrée libre, visite accompagnée sur demande
03 26 67 79 41

DU 5 AU 6 JUIN

CHARMONT LE PARC DE PAPY MICHEL

Ecrin de verdure de 12 000 m² où se côtoient grands arbres, arbustes, plantes, fleurs, oiseaux et plus encore. Circuit découverte sur l'apiculture, refuge LPO. Chez Nicole et Michel Gurnot, 2 place de la Mairie, De 10h à 18h30 - Entrée libre
michel.gurnot@orange.fr

CHÂTILLON-SUR-MORIN CHEZ JACQUES ET COLETTE PROVENCE

Visite libre ou guidée du jardin de 5 000 m² composé de nombreuses variétés de plantes, vivaces, annuelles, arbres et arbustes. 1 impasse de la Plaine, Hameau de Seu, de 10h à 19h
Entrée libre - 03 26 81 53 60
jacquesetcolette.provence@orange.fr

FISMES BAMBOUSAIE DU MÉPAS

Visite guidée d'un jardin planté de plus de 50 variétés de bambous, palmiers, bananiers... Bambousaie du Mépas, 14h/18h le samedi. 10h-12h/14h-18h le dimanche
Tarif adulte : 4€. Gratuit -10 ans
03 26 48 12 14

FONTAINE-SUR-AY CHEZ JEAN-LUC MICHIELS

Visite accompagnée et commentée par les propriétaires. Possibilité de prendre son pique-nique sur place. 1 rue des Monctez, de 10h à 18h
03 26 52 33 12
michiels.jeanluc@orange.fr
www.jlmpaysages.fr

FONTAINE-SUR-AY JARDIN DE LA LIVRE

Petit jardin soigné et coloré où s'ordonnent harmonieusement plantes vivaces et annuelles ainsi que des arbustes et des éléments décoratifs. Un bassin et la rivière la Livre apportent une note de fraîcheur. Chez Patrick Bémont - 15 rue d'Avenay, de 10h à 19h
Entrée libre
03 26 52 31 08
patrick.bemont@wanadoo.fr

MARSON PARC FLEURI

Jardin de 7800 m² de terre calcaire où la promenade serpente entre massifs de vivaces, clématites, rosiers et pivoines. 16 rue de la Hocardière, 14h-19h le samedi / 10h-19h le dimanche
Entrée libre
corinne.scrap@gmail.com

VOUZY JARDIN DE MAËLYS

Jardin aux ambiances variées, aux charmes multiples qui se découvre comme un poème. A découvrir, une collection de plus de 300 sauges, 670 variétés de vivaces arbustives, 45 rosiers. Chez Pierre et Andrée Oudinot 20 rue de Vertus
De 10h à 19h
Entrée libre sur rendez-vous
03 26 68 93 50
jardindemaelys@gmail.com

6 JUIN

TROIS-FONTAINES- L'ABBAYE PARC DE L'ABBAYE

Un vaste tapis vert borné par un bassin dans lequel se mirent statues et tilleuls multi-centennaires. Au XIXe siècle, la mise en scène des ruines de l'église du XIIe dotèrent les lieux d'un véritable charme romantique. Abbaye de Trois-Fontaines, De 14h à 18h
Entrée libre, visite guidée sur demande
abbayetroisfontaines@gmail.com



EN LIGNE !

Retrouvez tout l'été les Portes ouvertes dans les jardins. Renseignements sur www.tourisme-en-champagne.com

LA MARNE, LE MAG N°85 MAI-JUIN 2021

■ **Directeur de la publication** : Christian Bruyen ■ **Rédacteur en chef** : Sandrine Pfister ■ **Rédaction** : Direction de la communication
■ **Conception, réalisation** : © Champagne Création ■ **Couverture** : © Christophe Manquillet - Église de La Chapelle-Lasson
■ **Imprimeur** : IMAYE GRAPHIC ■ **Tirage** : 305 000 exemplaires ■ **Périodicité** : bimestrielle ■ **Dépôt légal** : Avril 2021 ■ **ISSN** : 1779 - 4226
■ **Éditeur** : Département de la Marne - 2bis, rue de Jessaint, 51000 Châlons-en-Champagne ■ **Contact** : mag@marne.fr

ÉLECTIONS DÉPARTEMENTALES ET RÉGIONALES 2021



**VOTEZ POUR
VOS TERRITOIRES !**