


# Marne

LE MAG

## *Ma PMI,* **MON BÉBÉ ET MOI**

     [marne.fr](https://marne.fr)

PAGE 13 **BIOÉCONOMIE : LA MARNE,  
TERRE D'INNOVATION**

PAGE 24 **TEAM ÉLITE  
MARNE 2023**

PAGE 26 **LA ROUTE TOURISTIQUE DU  
CHAMPAGNE FÊTE SES 70 ANS**

**Marne**  
LE DÉPARTEMENT





## Le collège Grand Morin d'Esternay fait peau neuve

Après une année de travaux, l'opération de réhabilitation énergétique lancée au collège Grand Morin d'Esternay a été finalisée. Ces travaux ont permis d'améliorer l'isolation des murs par l'extérieur et de remplacer toutes les menuiseries simple vitrage par des modèles à triple vitrage. Cette opération, en plus de la rénovation de la toiture en 2020, permettra de réduire

très significativement la consommation énergétique globale de l'établissement. Le Département de la Marne est pleinement mobilisé pour faire de la transition écologique une priorité, en particulier au sein de ses 47 collèges publics.

**Coût de l'opération : 1 060 000 € avec le soutien de l'État à hauteur de 377 000 €.**



SEPTEMBRE - OCTOBRE 2023

## 06 | Bien vu!

Les principaux événements des deux derniers mois

## 08 | Reportage

Réseau Envie Autonomie : la solidarité au plus près du terrain

## 10 | Près de chez vous!

Les actus de la Marne

## 13 | Décryptage

Bioéconomie : la Marne, terre d'innovation

## 14 | Conseil départemental des jeunes

## 15 | Dossier

Ma PMI, mon bébé et moi

## 20 | La Marne que j'aime

## 21 | Ils font la Marne

## 22 | Échappée belle

Les églises à pans de bois, simples et émouvantes

## 24 | En équipe

## 26 | Hier et aujourd'hui

Les 70 ans de la Route Touristique du Champagne

## 27 | Marn'Events

## 33 | Tribunes

## 34 | Made in Marne

## Les Marnais à retrouver DANS CE NUMÉRO



© Christophe Beauregard

## 20

**Daniel Rondeau**  
Membre de l'Académie française  
et auteur



© Michel Jolyot

MARNE, LE MAG n° 99 SEPTEMBRE-OCTOBRE 2023

**Directeur de la publication :** Christian Bruyen - **Rédacteur en chef :** Sandrine Pfister  
**Rédaction :** Direction de la communication - **Conception et réalisation :** Citeasen.fr  
**Couverture :** Charles Lafon - **Imprimeur :** Imaye Graphic - **Tirage :** 306 500 exemplaires  
**Périodicité :** bimestrielle - **Dépot légal :** Juin 2023 - ISSN : 1779 - 4226 - **Editeur :** Département de la Marne, 2 bis rue de Jessaint, 51000 Châlons-en-Champagne - **Contact :** mag@marne.fr



© Christophe Manquillet

## 21

**Flavie Smeulders**  
Fondatrice de FLA'VEG



© AudexCom

21

**Geoffrey Martin**  
Fondateur de L'Artelier



© Charlès Lafon

35

**Gabriela Gantuz**  
Fondatrice de La matière céramique



© DR

Cette rentrée 2023 est l'occasion de réaffirmer combien le Département entend bien poursuivre son engagement auprès des plus fragiles.

Cela tant sur le plan individuel, au travers de nos compétences en matière de solidarités humaines, que sur le plan de l'aménagement du territoire, en accompagnant les collectivités locales, pour qu'en tout lieu, Marnaises et Marnais bénéficient de services à la hauteur de leurs attentes.

C'est ainsi que nous maintenons une politique d'investissement dynamique, rendue possible par une gestion saine, raisonnable et anticipatrice, tel que le souligne la Chambre Régionale des Comptes dans les conclusions du récent contrôle exercé sur les exercices 2017 à 2021.

Nos efforts conjugués à ceux de nos partenaires et de l'ensemble des forces vives de ce département visent à toujours renforcer le rayonnement de la Marne et puisque l'on évoque l'avenir, je souhaite une excellente rentrée aux 28 000 collégiens et aux 47 établissements scolaires placés sous notre responsabilité.

Plein épanouissement à cette jeunesse et belle rentrée à toutes et à tous !

**“ Le Département, indispensable collectivité de l'équilibre et des solidarités. ”**

**Christian BRUYEN**  
Président du Département de la Marne

## 16/06

### **D80 : 6.5 km de route se sont refait une santé**

Après deux mois de travaux, la portion de route de 6,5 km reliant Cernon et Mairy-sur-Marne (RD80) a été entièrement réhabilitée. Coût des travaux : 1,6 million d'euros, entièrement pris en charge par le Département.



© Département de la Marne

## 3 - 29/07

### **Musique pour tous !**

Programmé comme chaque été dans des lieux emblématiques d'Épernay, le festival Voi(x)à l'été assurait une programmation riche en animations. Soutenue financièrement par le Département, cette 8<sup>e</sup> édition, en plus de compter de nombreux concerts de musique en tous genres (slam, funk, afrobeat électro ou encore soul), proposait également un ciné-concert mis en musique avec piano et trompette. Cette année encore, il y en aura eu pour tous les goûts !

## 4 - 9/07

### **Feminista : un festival engagé pour l'égalité des genres**

Événement phare du Festival des Musiques d'ici et d'Ailleurs, Feminista s'est étendu cette année sur six journées. Cette 7<sup>e</sup> édition comptait dans sa programmation des concerts, débats, rencontres, projections et animations dans un seul et même but : mettre en lumière la place des femmes dans la musique contemporaine, leurs parcours et leurs luttes, tout en sensibilisant sur l'égalité et les violences sexistes. Cette année, l'Assemblée départementale a accordé une subvention de 15 000 € au festival.



© Noémie Cozette - Ville d'Épernay



© Christophe Manquillet



# 11/07

## Des lettres géantes s'installent au Der

Installées au début de l'été, les lettres géantes du festival Itinéraires ont pris place au lac du Der. Réalisées par les agents techniques des collèges de la Marne, ces lettres XXL permettent une valorisation d'un festival qui porte un projet culturel atypique valorisant le patrimoine rural marnais à travers la découverte de lieux remarquables et insolites.



# 21 - 22/07

## OSDJM : deux concerts d'envergure

Deux concerts, deux ambiances, mais une seule et même expérience inoubliable ! Le succès était au rendez-vous pour nos talentueux musiciens de l'Orchestre Symphonique Départemental des Jeunes Marnais qui, sous la direction de Yann Molénat, proposaient un répertoire musical éclectique aux spectateurs du Festival des Musiques d' Ici et d' Ailleurs de Châlons-en-Champagne et du concert pique-nique des Flâneries musicales de Reims.



## RÉSEAU ENVIE AUTONOMIE

# *La solidarité* AU PLUS PRÈS DU TERRAIN

Pionniers dans le domaine du réemploi de matériel médical, Envie Autonomie, est un réseau engagé et solidaire de magasins qui collecte, répare et redistribue des équipements essentiels à l'autonomie, notamment des fauteuils roulants et des lits médicalisés. Récemment, l'antenne marnaise a inauguré ses nouveaux locaux à Reims. Présentation.



**U**n cadre de travail agréable, entièrement remis à neuf lors de l'ouverture des lieux en 2022, 1 000 m<sup>2</sup> de locaux techniques et d'atelier et 500 m<sup>2</sup> de showroom pour accueillir le public, une équipe de 5 personnes dont 2 encadrants conseillers techniques et 3 salariés en insertion dans le cadre du Parcours Tremplin, voilà succinctement présentée l'agence marnaise du réseau Envie Autonomie, installée à Reims.

Ici, comme dans les 18 autres agences françaises du réseau, Envie Autonomie développe une activité unique de collecte et de reconditionnement de matériel médical, tout en assurant un retour vers l'emploi pour des personnes qui en sont éloignées.

« Notre activité repose sur un principe d'économie circulaire, explique Lysiane Serret, responsable de l'agence marnaise. Nous collectons le matériel

médical dans un environnement de proximité, tant auprès des établissements spécialisés (EHPAD, hôpitaux...) que des particuliers. Puis nous réparons et reconditionnons ce qui peut l'être, environ 35 % du matériel collecté. Le reste part vers les filières environnementales du réseau général d'Envie Autonomie pour redonner une seconde vie à ces équipements, toujours à destination des établissements ou du public en situation de handicap ou de perte d'autonomie, à un coût de 50 à 70% de celui du prix du neuf, dans un cadre d'achat responsable avec une garantie identique de 2 ans. »

C'est ainsi que, depuis son ouverture, l'agence rémoise a collecté quelque 2000 équipements médicaux sur le département, et en a reconditionné environ 400 (soit 30 à 40 par mois), pour équiper près de 200 familles et professionnels du département, avec



La collecte des biens se fait tant auprès des établissements spécialisés que des particuliers.



Hygiénisation et reconditionnement des équipements.







Le magasin de Reims exposant le matériel disponible.



Réparation et entretien du matériel.



© Photos Envie Autonomie

un accompagnement qui relève d'un véritable travail d'acteur social.

Côté insertion, le retour à l'emploi est de 65% à l'échelle nationale après passage chez Envie Autonomie et Lysiane Serret est tout à fait confiante dans le potentiel qu'auront les actuels salariés en insertion à trouver du travail compte tenu des compétences, notamment en mécanique et électromécanique, qu'ils auront développées.

La réelle volonté politique du Département pour mettre en place le dispositif Envie Autonomie se matérialise par un soutien financier de 190 000 € sur 3 ans, dans le cadre d'une relation étroite entre la structure et les services du Conseil départemental.

### Envie Autonomie

4, rue Saint Brice  
La Neuville - 51100 Reims  
Tél. 03 52 74 05 80

[envieautonomie51@envie.org](mailto:envieautonomie51@envie.org)

Le magasin est ouvert  
lundi, mardi, mercredi et  
vendredi (fermeture le jeudi)  
de 9h à 12h  
et de 13h30 à 17h30.

## Paroles d'élus

### Monique Dorgueille, Vice-présidente en charge du handicap

« Envie Autonomie est le seul réseau de matériel médical reconditionné et cela représente, pour le département, une très belle action d'économie circulaire. La structure marnaise assure un service important à l'égard du public comme des établissements spécialisés, et la qualité de ses prestations et du matériel remis en état rassure tous les utilisateurs, tout en leur permettant de s'équiper à moindre coût, ce qui est loin d'être négligeable pour nombre de personnes. Envie Autonomie contribue à compenser le handicap et à développer l'autonomie. Cela répond à la fois au besoin et aux attentes des personnes en situation de handicap. »

### Mario Rossi, Vice-président en charge de l'insertion

« Le Département est à l'origine de l'implantation d'Envie Autonomie dans la Marne, car son modèle d'activité répond parfaitement à nos attentes. Nous sommes aujourd'hui très satisfaits du résultat. Outre la qualité des prestations dans la collecte et la remise en état de matériel médical, cette activité est aussi un moyen de remettre des personnes en situation de travail. Les salariés en insertion à Envie Autonomie travaillent dans des conditions qui leur permettront, à l'issue de leur contrat, de trouver un emploi qualifié, très professionnel. C'est vraiment un partenariat où tout le monde est gagnant. Je félicite d'ailleurs toute l'équipe de l'agence marnaise pour son travail engagé. »



DANS  
TOUTE LA  
MARNE

## Ornithos :

les oiseaux d'Emilie Vast



© Emilie Vast



© Département de la Marne

## 40<sup>e</sup> Journées Européennes du Patrimoine

**Culture** Programmées le samedi 16 et le dimanche 17 septembre, les Journées Européennes du Patrimoine auront cette année pour thème « le patrimoine vivant ». Un rendez-vous incontournable qui permet d'ouvrir les portes de certains monuments et sites du département dont la cour de l'ancien couvent Sainte-Marie où il sera possible de participer à une visite originale animée par des artistes venant de divers horizons : danse, musique et conte. Une animation en accès libre proposée uniquement le samedi 16 septembre de 15h à 18h. De leur côté, les Archives de la Marne de Châlons-en-Champagne et de Reims proposeront des visites guidées (1h) des bâtiments en plus des expositions présentes : « Ornithos, les oiseaux d'Emilie Vast » à Châlons et « De fil en aiguilles, la mode à Reims » dans les locaux rémois.

[marne.fr](http://marne.fr)

## Jeux olympiques 2024 : le compte à rebours est lancé !

**Événement** Pleinement engagé après avoir obtenu le label « Terre de Jeux 2024 », le Département de la Marne accueille d'ores et déjà des sportifs qui entament leurs entraînements en vue des Jeux olympiques 2024. Mais c'est est bien l'été prochain et grâce à l'engagement financier du Département à hauteur de 180 000 € que le plus grand rendez-vous est pris avec les Marnais : le relais de la flamme, symbole emblématique des Jeux olympiques et paralympiques. Le 30 juin, elle traversera plusieurs communes, notam-



© Paris 2024

ment Vitry-le-François, Giffaumont-Champaubert, Châlons-en-Champagne, Sainte-Ménéhould, Épernay, Sézanne avant d'atteindre Reims. Un événement incontournable qui permettra aux Marnais de vivre pleinement l'esprit des Jeux.

La Bibliothèque départementale de la Marne présente



## Exposition Philonimo ou comment apprendre la philosophie en s'amusant

**Culture** Venez découvrir l'exposition itinérante Philonimo, co-créée par le Centre de Créations pour l'Enfance et les éditions 3 œil, et présentée dans certaines bibliothèques et médiathèques du réseau départemental entre le 20 septembre 2023 et le 13 avril 2024. Les six premiers livres de la collection, de nombreux dessins originaux des illustrateurs ainsi que leurs techniques de création y seront exposés.

© 2021 Alice Brière-Haquet et Raphaële Enjary aux éditions 3œil



## À DÉCOUVRIR

**DU 20 SEPTEMBRE AU 12 OCTOBRE 2023**

dans les médiathèques de Gueux et Jonchery-sur-Vesle,

**DU 18 OCTOBRE AU 18 NOVEMBRE 2023**

dans la médiathèque de Suippes et la bibliothèque de Tilloy-et-Bellay,

**DU 17 JANVIER AU 10 FÉVRIER 2024**

dans les bibliothèques de Connantre et Fère-Champenoise,

**DU 21 FÉVRIER AU 16 MARS 2024**

dans les médiathèques d'Anglure et Sézanne,

**DU 20 MARS AU 13 AVRIL 2024**

au Réseau Culture & Vous.



© Axel Coeuret



ÉPERNAY

## Le Département, partenaire du VITeff 2023

**Événement** Cette année encore le Département soutiendra le VITeff, Salon International des Technologies des Vins Effervescents dédié aux professionnels, prévu du 10 au 13 octobre au Millesium d'Épernay. Avec une offre revisitée et une nouvelle équipe aux commandes, cette 17<sup>e</sup> édition mettra en avant les nouvelles technologies et tendances de la filière des vins effervescents à travers des espaces d'expositions, des conférences et des événements. L'objectif ? Faire de la Champagne l'épicentre mondial de l'effervescence.



© Département de la Marne



DANS TOUTE LA MARNE

## La bande dessinée « La Marne une terre d'histoire », bientôt dans tous les collèges du département

**Collège** L'histoire en format bande dessinée a le vent en poupe. Et c'est bien pour cela que le Département de la Marne a débloqué un budget spécifique de 35 000 € dans le but d'acquies 3 000 exemplaires de la nouvelle bande dessinée retraçant l'histoire de la Marne. Chaque collège du département recevra donc 30 exemplaires de l'ouvrage.



**Le saviez-vous ?**  
**Cette bande dessinée a été réalisée en collaboration avec le Département, des rédacteurs et des illustrateurs marnais.**



© Les éditions du Signe



DANS TOUTE LA MARNE

## Cantine : tarifs réduits pour un meilleur accès au service

**Scolaire** Le Département a pris des mesures pour garantir une restauration scolaire équilibrée et de qualité aux élèves. Conscient des difficultés économiques rencontrées par de nombreuses familles, les tarifs ont été revus à la baisse pour les foyers les plus modestes. Par ailleurs, parce que le pouvoir

d'achat des familles marnaises est une préoccupation des élus, le coût du repas, pour les familles non boursières, n'augmentera pas malgré l'inflation. Cette initiative témoigne aussi de l'engagement fort de l'Assemblée en faveur de l'accès à une alimentation équilibrée.

## FORUM AMBITION CLIMAT

Focus sur la sobriété



© Forum Ambition Climat



ÉPERNAY

### Forum Ambition Climat : sensibiliser à la sobriété

**Événement** Du 5 au 11 octobre, le Forum Ambition Climat est de retour à Épernay. Un rendez-vous incontournable, soutenu par le Département de la Marne, qui vise à sensibiliser le public (jeune et adulte) aux enjeux du changement climatique. Pour cette 6<sup>e</sup> édition, sous le thème de la sobriété, tout sera mis en place pour comprendre comment à l'échelle d'un territoire ou plus largement, il est possible de répondre aux deux enjeux de l'atténuation et de l'adaptation et de la sobriété au sens large.



### EXPOS À LA MAISON DU DÉPARTEMENT



© Olivier Bobineau, Pascal Magnat

JUSQU'AU 29 SEPTEMBRE

### Le festival interplanétaire de la BD de Reims

Une exposition entre érudition et humour à travers les planches de l'ouvrage « L'incroyable Histoire de l'Église » d'Olivier Bobineau et Pascal Magnat.



© Rémi Larcher

DU 2 AU 27 OCTOBRE

### Café Gem

À l'occasion des semaines d'information sur la santé mentale, la Maison du Département accueille deux artistes adhérents du Café GEM, un café associatif sans alcool qui offre un accueil convivial aux personnes souffrant des conséquences des maladies psychiques. Seront exposées : les céramiques de Martial Mandin et les œuvres de Rémi Larcher.

À découvrir à la Maison du Département, 18, rue Carnot à Reims du lundi au vendredi de 9h à 12h30 et de 13h30 à 18h. 03 26 83 56 10

Entrée libre.

[maisondudepartement@marne.fr](mailto:maisondudepartement@marne.fr)



© Archives municipales et communales de Reims



REIMS

### Voyage dans l'histoire de la mode

**Événement** Venez découvrir l'exposition « De fil en aiguilles, la mode à Reims », un événement mettant en lumière l'histoire de l'industrie textile à Reims. Un secteur qui a connu son âge d'or au 19<sup>e</sup> siècle et a perdué jusqu'aux années 70, laissant derrière lui un héritage patrimonial riche. Fruit d'un partenariat entre la Ville de Reims et le Département de la Marne cette exposition se tiendra du 16 septembre au 16 décembre aux Archives départementales de la Marne à Reims.



REIMS

### GéoDataDays 2023, un rendez-vous avec les données géographiques

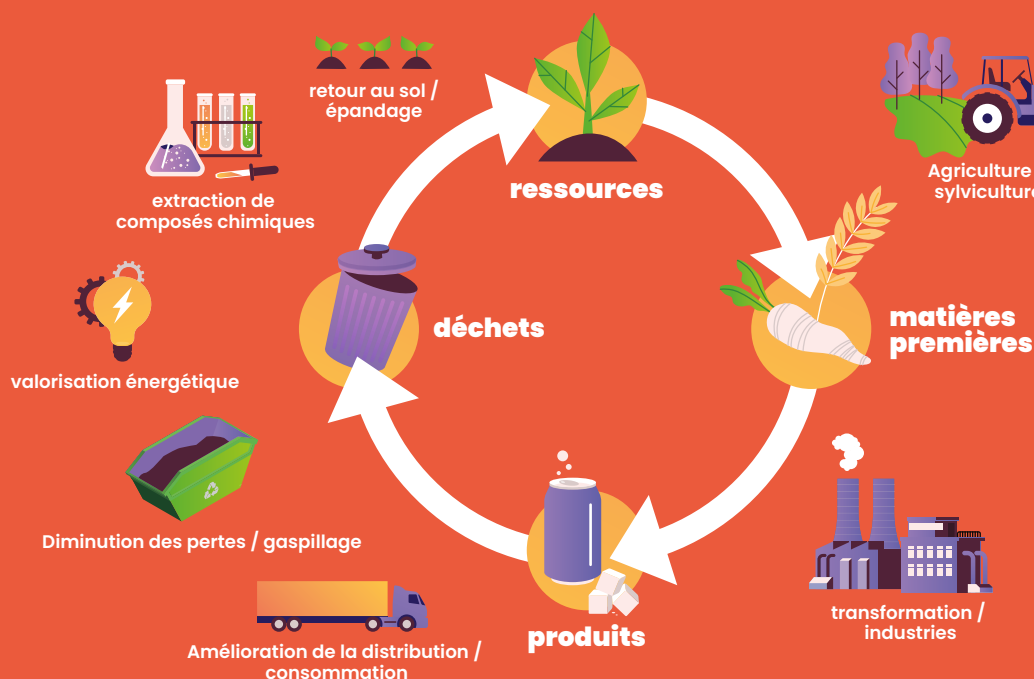
**Événement** Quel est le point commun entre Waze, Google Maps et MapsMe ? Les données géographiques ! Grand sujet de notre époque, il s'avère que la 6<sup>e</sup> édition des journées nationales géonumériques s'installe chez nous, au centre des congrès de Reims les 13 et 14 septembre. Événement national de référence et indépendant de la géographie numérique en France, les GéoDataDays permettent de valoriser le secteur de la donnée géographique : son écosystème, ses acteurs, ses produits, ses services, ses innovations. Au programme ? Grands débats, ateliers, tables-rondes sur des sujets stratégiques, d'actualité et prospectifs pour relever les défis de demain. Sur ces deux journées, 70 exposants et 80 experts sont attendus ! Partenaire de l'événement, il sera également possible de visiter le stand dédié à la présentation de la Marne.



© GéoDataDays2023

## Bioéconomie : La Marne, terre d'innovation

Avec deux tiers de sa superficie dédiée à l'agriculture, la Marne est l'un des plus grands départements agricoles de France. Ce secteur représente une force économique majeure qui compte un grand nombre d'acteurs œuvrant à chaque étape de la chaîne agricole, des plants aux produits finis. L'agriculture marnaise se distingue par son approche innovante, comme en témoigne la présence du Pôle Industrie et Agro-Ressources (Bioeconomy For Change) à Pomacle-Bazancourt, pôle de production et de recherche reconnu au-delà de notre département.



**Pôle de recherches (CEBB)**

### Les dates clés

## 1989

Le Département de la Marne est engagé depuis plus de 30 ans dans le domaine de la bioéconomie.

## 1990

Création de la Fondation du site Paris-Reims, sous l'égide de la Fondation de France par plusieurs acteurs locaux dont le Maire de la Ville de Reims et le Président du Conseil Général de la Marne. Elle est dédiée au développement de la recherche et de l'enseignement supérieur et à son rayonnement national et international.

## 2005

Labellisation du Pôle Industrie et Agro-Ressources (aujourd'hui Bioeconomy For Change).

## 2015

Le Département est engagé depuis le départ dans la création du Centre Européen de Biotechnologie et de Bioéconomie (CEBB) avec des partenaires historiques que sont la Région et le Grand Reims. Le Conseil départemental, qui est à l'initiative de la venue de Centrale Supélec en 2010, participe activement au financement de sa Chaire de biotechnologie implantée au sein du CEBB.

## À l'horizon 2025

Développement du CEBB afin de mettre en oeuvre de nouvelles activités notamment en faveur du développement économique.

marne.fr

## Première bougie pour le CDJ !

Un an après sa mise en place, le Conseil départemental des jeunes affiche une belle dynamique et présente les premiers résultats de ses actions. Pour La Marne le mag, nos jeunes élus témoignent de leur engagement avant de laisser la place, début septembre, à une nouvelle assemblée.



**Vincent Verstraëte,**  
Vice-Président en charge  
du CDJ

« Nous l'avions promis il y a un an lors de sa création : le CDJ ne sera pas une coquille vide ! Nous l'avons pensé comme un lieu de débat, d'espace démocratique et d'éveil à la citoyenneté.

À mi-mandat, force est de constater que le pari est largement gagné, puisque les jeunes élus ont d'ores et déjà mené des actions concrètes, à l'image du repas solidaire dont les bénéfices seront reversés à des associations lors de la Foire de Châlons. Félicitations à eux pour leur investissement, pour leur motivation et pour avoir immédiatement adhéré à l'échelon départemental ! »



**Anaïs Vauban,**  
Collège Saint-Exupéry à Avize

« J'ai appris beaucoup de choses sur les compétences du Département et les visites organisées à la caserne d'Épernay et aux Archives m'ont vraiment plu. Je ne regrette vraiment pas mon engagement : c'est une chose qu'on ne pourra faire qu'une fois dans sa vie ! Je suis fière de ce que nous avons accompli et de cette première action, le repas solidaire au menu des collèves, qui permettra de remettre des chèques aux associations que nous avons choisies. »



**Nohan Lambert,**  
Collège Jean-Baptiste Drouet à Sainte-Ménéhould

« J'ai la chance de pouvoir rester une seconde année au CDJ car mon binôme a changé d'établissement, et je sais que beaucoup de conseillers m'envient ! J'ai apprécié cette année, cela m'a appris beaucoup de choses, on a le choix de nos actions et j'espère qu'on arrivera à les mettre en place l'année prochaine, surtout celles concernant l'environnement. Je remercie toutes les personnes qui ont mis en place le CDJ, et qui nous permettent d'être utiles. »



**Héloïse Bouy,**  
Collège Notre-Dame à Reims,  
Présidente du CDJ

« Cette expérience formidable m'a fait grandir et prendre en maturité. J'ai apprécié découvrir un autre univers, rencontrer d'autres jeunes, mettre en commun des idées, confronter différents points de vue... Je passe aujourd'hui le flambeau et je souhaite à la prochaine équipe autant de dynamisme et d'envie, et au prochain président de savoir sympathiser avec tous, motiver et mener le groupe avec engagement. »

**Quentin Bérat,**  
Collège Lucie Aubrac à Montmort-Lucy

« Je suis satisfait des projets que nous avons votés, surtout ceux qui concernent le handicap et en particulier la sensibilisation à la langue des signes. J'espère que ce projet aboutira. Grâce à cette assemblée, j'ai également pu faire connaissance avec d'autres collégiens avec qui je vais garder contact. Dans les commissions, tout le monde pouvait parler et donner ses idées : les débats étaient beaucoup plus respectueux qu'à l'Assemblée nationale ! »



**MA PMI,**  
*mon bébé*  
*et moi*

## Ouverte à tous, proposant des visites à domicile et des consultations gratuites sur rendez-vous, la PMI\* est un service départemental de proximité qui aide les futurs parents à se préparer à la naissance et à prendre soin de leur enfant dès les premières années de sa vie.

Devenir parent : quelle responsabilité ! Comment s'y préparer ? Comment prendre soin de ce petit inconnu qui arrive ? Tant de questions se posent. Tant d'inquiétudes peuvent naître. A fortiori si l'on est en situation de fragilité. Qui peut nous aider à accueillir le bébé dans de bonnes conditions, à comprendre ses besoins, à décrypter son langage, à régler son alimentation, à améliorer son sommeil ? Implanté au sein des circonscriptions, le service de la PMI peut apporter cette écoute, ces réponses, ces conseils, ce soutien ou cet accompagnement essentiels pendant la grossesse comme après la naissance, et ce jusqu'au 6<sup>e</sup> anniversaire de l'enfant. Des équipes de puéricultrices, sage-femmes, médecins, psychologues sont formées pour. « *Les jeunes femmes vont parfois chercher l'information sur les réseaux sociaux sans garantie de fiabilité et sans avoir de contact réel avec un professionnel de santé alors qu'avec la PMI elles peuvent nous rencontrer et nous parler en confiance de leurs petits soucis du quotidien* », fait remarquer Christelle Bliard, infirmière puéricultrice attachée à la PMI d'Épernay.

### Sans tabou

Les sage-femmes sont les premières à se mettre à la disposition des femmes enceintes pour le suivi médical de grossesse, mais aussi pour les accompagner, les informer et les orienter. À réception du certificat du 8<sup>e</sup> jour, les puéricultrices contactent les nouvelles mamans de leur secteur et leur proposent les services de la PMI, sous la forme de visites à domicile, d'entretiens ou de consultations dans ses locaux. L'idée est, par des pesées

régulières, des informations claires, des démonstrations et des conseils pratiques, de lever leurs doutes, leurs angoisses, leurs blocages. Bonne position pour la tétée, utilisation du tire-lait, arrêt de l'allaitement, prise de poids, régurgitation, choix du lait, endormissement, mort subite du nourrisson... Rien n'est tabou. Cette offre d'accompagnement s'adresse à toutes les familles, et en priorité à celles qui ont besoin d'un soutien accru en raison de la minorité ou de l'isolement de la maman, du faible poids du bébé, de conditions de vie précaires ou encore de capacités éducatives incertaines.



© Charles Lafon



© Charles Lafon

### Des ateliers pour aller plus loin

Dans le prolongement, la PMI de la Marne organise des ateliers collectifs thématiques : autour de l'allaitement, du sommeil, du massage (apprendre à masser son bébé pour créer un lien supplémentaire avec lui et soulager ses maux de ventre), des pleurs du bébé... « *Cela permet d'aborder les sujets autrement et d'aller plus loin que lors des entretiens individuels* », explique Christelle Bliard. Cela permet aussi, comme dans le cas des rencontres mensuelles sur l'allaitement proposées par la PMI d'Épernay, de lutter contre les idées reçues et de faire profiter de l'expérience de jeunes mamans des femmes enceintes encore indécises.

En savoir plus : [pmi@marnes.fr](mailto:pmi@marnes.fr)

\* Protection Maternelle Infantile





PAROLE  
*d'élu*

**Danielle Bérat**

Vice-présidente en charge  
de l'enfance et de la famille



*Travailler  
pour l'enfance,  
c'est travailler  
pour l'avenir*

L'activité de la PMI est au cœur de l'engagement du Département en faveur de l'enfance et des familles. La PMI est connue mais mal connue. On sait qu'elle existe mais on ne voit pas toujours la diversité de son domaine d'intervention, notamment la prévention et le suivi des mères et des enfants, avant et après la naissance. Les bilans de santé à l'école maternelle, l'agrément des assistantes maternelles et le contrôle des structures d'accueil de la petite enfance sont aussi dans ses missions. Il y a beaucoup à faire. Nous le faisons avec cœur parce que travailler pour l'enfance, c'est travailler pour l'avenir.

C'EST À  
*VOUS*



**Rassurer  
et accompagner**

“ Seuls face aux petites difficultés qui peuvent surgir, les parents d'un premier enfant sont souvent démunis. Soit ils n'ont pas de famille pour les aider, soit ils en ont une mais avec des avis divergents, si bien qu'ils sont perdus. Qu'on intervienne à leur domicile, qu'on les reçoive en consultation ou qu'on les invite à des ateliers collectifs, notre rôle est de les rassurer, de les aider à trouver leurs propres solutions, de les accompagner. Le plus souvent ils ont juste besoin d'entendre que leur bébé n'a pas de problème particulier, que ce qui leur arrive est normal. Ce soutien à la parentalité est une partie importante de nos missions. ”

**Alizée Chmelicek**

Puéricultrice en PMI  
à Châlons-en-Champagne



© Charles Lafon

## Offre d'accueil de la petite enfance : le double rôle du Département

Outre les grandes missions de prévention et de santé qu'il exerce en direct auprès des familles, le service de la PMI est impliqué dans le bon fonctionnement des modes d'accueil individuels et collectifs de la petite enfance. Il intervient ainsi dans la délivrance, le suivi et le renouvellement des agréments des assistants maternels. À chaque visite sur place, il lui revient d'évaluer la qualité de la prise en charge de l'enfant en vérifiant que son bien-être et sa sécurité seront assurés. Également au nom du Président du Conseil départemental, le service PMI est chargé de l'instruction des projets d'ouverture, extension, transformation des établissements d'accueil du jeune enfant, puis de leur contrôle.

Parallèlement à cette compétence, le Département soutient les investissements des collectivités locales et des associations visant à augmenter la capacité d'accueil petite enfance dans les structures collectives. En cinq ans, il a ainsi contribué à 19 projets à hauteur de 2,5 M€. En 2023, sept nouvelles opérations bénéficient de son concours : 4 reconstructions ou constructions de crèches (Épernay, Montmirail, Esternay et Châlons-en-Champagne), deux réaménagements et extension de crèches (Pontfaverger-Moronvilliers, Pierry), et la création d'une Maison d'Assistantes Maternelles (Festigny).

En savoir plus : [pmi@marnes.fr](mailto:pmi@marnes.fr)

### Le Département de la Marne comptabilise 14 PMI

- Châlons Rive droite : 03 26 69 40 95
- Châlons Rive gauche : 03 26 65 18 82
- Épernay : 03 26 55 65 33
- Fismes : 03 26 48 07 08
- Sainte-Menéhould : 03 26 60 85 09
- Vitry-le-François : 03 26 74 40 56
- Sézanne : 03 26 80 51 49
- Reims Porte Mars : 03 26 86 74 50
- Reims Europe : 03 26 86 77 60
- Reims Jadart : 03 26 86 7 4 69
- Reims Ruisselet : 03 26 06 84 20
- Reims Pont de Laon : 03 26 88 62 29
- Reims Croix Rouge : 03 26 06 84 10
- Witry-lès-Reims : 03 26 97 00 94



© AdobeStock



© Christophe Manquillet

### Focus

#### Bilan de santé en maternelle

Les enfants de 3-4 ans sont soumis à un bilan de santé pratiqué dans les écoles maternelles par les infirmières puéricultrices de PMI. En plus de les peser et les mesurer, elles leur font passer des tests afin de dépister d'éventuels troubles de l'audition, de la vision, du langage, du comportement... En cas de repérage d'une difficulté, la famille est avisée et peut être accompagnée vers un professionnel de santé ad hoc.



CHIFFRES

**Clés**

**787**

visites à domicile pour les sages-femmes

**6 315**

visites à domicile pour les infirmières puéricultrices

**1 627**

enfants reçus en consultation

**6 199**

enfants de maternelle ayant fait l'objet d'un bilan de santé à l'école

**Focus**

## Assistantes maternelles : on recrute !

Le nombre d'assistants maternels dans la Marne est passé de 3 884 en 2012 à 2 311 en 2022. Pour enrayer cette baisse observée partout en France et maintenir des effectifs permettant aux parents d'avoir le choix des modes d'accueil, le Département a mis en place une campagne de recrutement sous le slogan « Super bébé cherche super nounou, pourquoi pas moi ? ». Ce beau métier de contact, qui se pratique à domicile, en maison d'assistantes maternelles ou en crèche familiale, peut vous intéresser ?

Rendez-vous sur : [devenir-assmat.marne.fr](http://devenir-assmat.marne.fr)

C'EST À VOUS



« La PMI est le lieu idéal pour faire de la prévention »

Dr. Denis Elchardus, Médecin de Circonscription à Reims

En PMI, nous exerçons notre métier dans une logique de médecine préventive. Autrement dit, nous ne sommes pas là pour traiter les maladies aiguës du jeune enfant, qui restent du ressort du médecin traitant, mais pour dépister et accompagner. Nous avons l'avantage de travailler en équipe, en pouvant consacrer à chacun plus de temps. Par exemple, les consultations peuvent se dérouler en binôme avec une puéricultrice. Elle va recevoir la mère et son bébé, le peser, l'examiner, apporter son expertise en termes de soins et de conseils, avant que je les voie à mon tour pour réaliser également un interrogatoire, un examen clinique et souvent une vaccination. La PMI est le lieu idéal pour faire de la prévention et s'assurer du bon développement psychomoteur de l'enfant.

**DEVENEZ**  
Assistant.e maternel.le

**SUPER BÉBÉ, CHERCHE SUPER NOUVOU !**

**POURQUOI PAS MOI ?**  
+ d'infos [www.devenir-assmat.com](http://www.devenir-assmat.com)

Logos: Home, Facebook, Twitter, YouTube, Instagram, LinkedIn, etc.

© DR

*Daniel Rondeau*

## La Marne, berceau d'une vocation

### *Un souvenir*

Je passais une grande partie de l'été à Congy dans le village de mes grands-parents. Chaque après-midi, je parcourais la campagne à bicyclette. J'avalais la côte de Villevenard, celle de Mondement, je traversais les marais de Saint-Gond, en me prenant pour un héros du Tour de France. (J'ai toujours aimé le Tour.) Quand je rentrais chez ma grand-mère, elle me disait : « Mon garçon, va donc nous chercher une bouteille à la cave. » A mon retour, elle avait disposé sur une table sous l'auvent de sa cuisine d'été, devant son jardin, deux verres, une bouteille de limonade, et des biscuits roses qu'elle conservait dans un très beau bocal en verre foncé, avec un col argenté. Elle débouchait la bouteille de champagne et panachait dans nos deux verres le champagne et la limonade. Nous passions un bon moment assis côte à côte, sans beaucoup nous parler, en dégustant ce panaché au champagne et en croquant nos biscuits roses. J'avais dix ans.

### *Un lieu apprécié*

La Bibliothèque publique de Châlons-sur-Marne (à l'époque). Enfant, j'étais élève dans la classe de mon père, à l'école annexe. Des cheveux roux en brosse, deux yeux de porcelaine, je l'appelais Monsieur quand j'étais dans sa classe. Ma vocation d'écrivain est née dans sa classe. C'est lui qui m'a encouragé à m'inscrire à la bibliothèque. J'empruntais trois ou quatre livres par semaine et je lisais tout le temps. Cette bibliothèque était pour l'enfant que j'étais le lieu d'où je pouvais découvrir tous les auteurs du monde entier. Quand je suis entré au lycée, mon père m'a ouvert un compte à la librairie de l'Union républicaine, rue d'Orfeuil, et j'ai pu alors découvrir les écrivains contemporains. La littérature française était un jardin. Giono, Camus, Aragon, Malraux...

**Bio**  
EXPRESS

**1948**

Naissance au Mesnil-sur-Oger

**1979**

Premier livre paru, *Chagrin lorrain*

**2008**

Ambassadeur de France à Malte, et 2011 : Ambassadeur de France à l'Unesco

**2017**

Oraison funèbre de Johnny Hallyday à l'église de la Madeleine

**2019**

Élection à l'Académie française, fauteuil 8, celui de Michel Déon mais aussi du Marnais Royer-Collard

**2023**

Publication du livre, *Ma Champagne, mon pays*, éditions les Équateurs



## **Flavie Smeulders**

Fondatrice de FLA'VEG

**E**ntreprise créée en juillet 2022 par une jeune Sparnacienne, FLA'VEG est la suite logique d'une passion entretenue par Flavie Smeulders, 22 ans, depuis son plus jeune âge : la mode. Avant même d'entamer un Bac professionnel Métiers de la mode - vêtements, Flavie avait appris à coudre et à tricoter auprès de sa grand-mère et de sa mère. Elle suit ensuite un cursus de styliste/modéliste, s'oriente vers la maroquinerie - « parce que c'est plus universel » - et fonde FLA'VEG, FLA pour Flavie et VEG pour végétarienne, car elle applique ses valeurs dans son entreprise. Des valeurs à tendance écoresponsable, qui prennent aussi en compte le bien-être des animaux. Pas question, donc, de travailler avec du cuir d'origine animale. En conséquence de quoi Flavie fabrique ses sacs (chacun étant une pièce originale), porte-monnaie, porte-carte, porte-clé, pochette téléphone, etc., à partir de... peau de maïs, matière innovante et résistante. Production française, circuit court, moins de déchets : « Il appartient aux jeunes créateurs d'inventer une mode écologique et durable. » Flavie Smeulders s'y emploie et rencontre sa clientèle sur les salons et marchés locaux, ou dans les boutiques de créateurs de Reims, Épernay et Vertus. Et, bien sûr, sur son site Internet.

[flaveg.com](http://flaveg.com)

## **Geoffrey Martin**

Fondateur de L'Artelier

**L**e point commun entre la Maison Taittinger, L'Assiette Champenoise ou encore le navire de croisière Disney Wish ? Tous ces établissements prestigieux ont collaboré avec L'Artelier, ouvert en 2017 à l'initiative de Geoffrey Martin. Cet entrepreneur de 32 ans, fils d'un menuisier-ébéniste, a grandi dans l'univers du bois. « J'ai suivi un Brevet des métiers d'art en ébénisterie, puis un BTS dans la négociation et la relation client », explique-t-il. Son credo ? Concevoir des pièces haut de gamme et uniques à destination de l'hôtellerie et de la gastronomie. D'abord sous-traitée au sein de la société familiale, à Warmeriville, la production de L'Artelier s'est recentrée fin 2019 à la Croix-Blandin, à Reims, moyennant plusieurs recrutements et investissements « Nous sommes neuf salariés à bord et avons quadruplé notre chiffre d'affaires en trois ans, tout en doublant la surface de nos locaux. C'est un projet vertigineux, qui offre chaque jour de nouvelles perspectives. » Des États-Unis au Royaume-Uni, en passant par Singapour et le Japon, les créations de L'Artelier - plus de 300 à ce stade - se contemplent dans sept pays : boîtes à mignardises, écrans roulants pour le service des fromages ou des pâtisseries, etc. « Nous avons par exemple utilisé la technique ancestrale de la marqueterie pour recréer la vue offerte depuis un restaurant sur ses coffrets à mignardises, illustre Geoffrey Martin. Le fruit de 700 heures de travail. » Quand on aime...

[info@l-artelier.fr](mailto:info@l-artelier.fr)

[l-artelier.fr](http://l-artelier.fr)





L'église de Nuisement-aux-bois.

## LES ÉGLISES À PANS DE BOIS

# Simple et émouvantes

Dans les villages environnant le lac du Der, les églises à pans de bois sont des édifices religieux uniques en France, construits entre la fin du XV<sup>e</sup> et le début du XVIII<sup>e</sup> siècle. Leur architecture hors du commun ne laisse pas le visiteur insensible.



**D**ans une architecture dite « à pans de bois », ces derniers constituent la structure du bâtiment. À l'époque, le choix du matériau était sans doute dicté par des raisons économiques et la disponibilité du chêne dans la région du lac du Der, complété par un simple torchis.

Sur la Route des églises à pans de bois, comprenant une dizaine d'édifices répartis entre la Marne et l'Aube, quatre de ces églises, sont proches du lac, sur le territoire marnais. À coup sûr pittoresques, elles ne se limitent pas à leur architecture spécifique et expriment pleinement leurs fonctions religieuses et culturelles.

### Elles n'en revendiquent pas moins quelques particularités :

- L'église Saint Nicolas, à Outines, est le plus monumental et le plus vaste de ces sanctuaires champenois à pans de bois.
- L'originalité de l'église Notre-Dame, à Châtillon-sur-Broué, réside dans sa haute et large nef à laquelle est

accolé le clocher qui surmonte le porche. À l'intérieur le volume frappe par son ampleur et son unité.

- Une toiture à double versant (qui la recouvrait intégralement), un maître-autel et son retable (datés de 1667), un vitrail du XVI<sup>e</sup> siècle représentant l'arbre de Jessé (arbre généalogique du Christ) constituaient les caractéristiques principales de l'église de Drosnay qui vient malheureusement d'être détruite par un incendie. Il est envisagé de la reconstruire.
- Quant à l'église de Nuisement-aux-Bois, elle fait aujourd'hui partie du Village-musée du Der de Sainte-Marie-du-Lac-Nuisement – dont elle est une pièce maîtresse – après avoir été démontée lorsque le village a été immergé pour permettre la construction du Lac du Der. Elle a été reconstruite au cœur du Village-musée en 1971.

1. L'étymologie du mot "Der" vient du celtique et désigne le "Chêne".



L'église de Drosnay.

CHIFFRES  
**Clés**

**4**

Comme le nombre d'églises à pans de bois que compte la Marne.

**188**

Comme le nombre de kilomètres de la Route des Églises à pans de bois.

**1479**

Comme la datation des pans de bois de l'église de Nuisement-aux-Bois, qui en font la plus ancienne des églises à pans de bois.



L'église Notre-Dame à Châtillon-sur-Broué.



L'église Saint-Nicolas à Outines.



© Office du Tourisme du Lac du Der en Champagne

## Ensemble, soutenons Drosnay

Inscrite au titre des Monuments Historiques, l'église de Drosnay était l'une des plus belles églises à pans de bois du Pays du Der. « Était », puisqu'un incendie l'a entièrement détruite - à l'exception de son porche - le 7 juillet dernier.

« Après le nettoyage du site et sa sécurisation, la réflexion est déjà engagée quant à la reconstruction de notre église, explique Emmanuel Le Roy, maire de la commune. Le souhait des habitants est de voir l'église reconstruite de la façon la plus fidèle à l'édifice original, c'est-à-dire en pans de bois, comme cela se fait actuellement pour restaurer les bâtiments de la région. Tout en bénéficiant peut-être

des moyens et techniques d'aujourd'hui et, bien entendu, en lien étroit avec les Bâtiments de France. »

En la matière, Emmanuel Le Roy sait pouvoir compter sur le soutien du Conseil départemental et d'autres partenaires seront également aux côtés de la commune, qu'ils soient institutionnels (l'État, la Région, le Syndicat du Der et l'office de Tourisme...) ou privés (assurances, Fondation du patrimoine, mécènes, etc...).

**D'ores et déjà, l'Association de sauvegarde de l'église de Drosnay a ouvert une cagnotte en ligne sur Leetchi (leetchi.com > Soutenir une cause > Rechercher : reconstruction de l'église de Drosnay), et a pris contact avec la mission Stéphane Bern.**

BON À  
**savoir**

Office de Tourisme du Lac du Der en Champagne

1 bis, rue de la Cachotte

51290 Giffaumont-Champaubert

03 26 72 62 80



**lacduder.com** > explorer > les incontournables > la Route des églises à pan de bois



Six sports de la Team Élite Marne en compagnie de l'ambassadrice, Véronique Pierron.



© Michel Lohyot

## La Team Élite Marne

### La question au Vice-Président

**Raphaël Blanchard**

Vice-Président en charge des sports du Conseil Départemental de la Marne

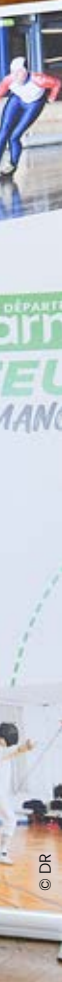
#### Comment a été créée la Team Élite Marne et en quoi cela consiste ?

« La Team Élite Marne a été créée en juin 2019 pour répondre au souhait de l'Assemblée départementale de mieux accompagner les athlètes à qui l'on octroie déjà diverses bourses. L'objectif ici est d'accompagner davantage certains sportifs au regard de leurs performances en les aidant financièrement mais pas seulement. C'est un accompagnement tout au long de l'année, qui leur permet aussi de participer à des animations. »

## LA NOUVELLE PUISSANCE SPORTIVE

Cette année, une Team Élite Marne quasiment nouvelle voit le jour. Constituée d'athlètes de haut-niveau, cette équipe est une véritable représentation de l'excellence sportive marnaise.





## Quelles sont les conditions pour en faire partie ?

« Ils sont choisis selon divers critères : être licencié dans un club marnais, pratiquer une discipline au plus haut niveau, avoir obtenu un podium ou rang international et faire preuve d'un comportement exemplaire. Une commission a donc été créée pour identifier les meilleurs athlètes répondant à ces critères. Cette liste comprend ainsi des athlètes confirmés et d'autres en devenir. »

## Y'a-t-il des particularités à préciser ?

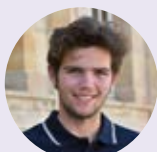
« Nous sommes très fiers du parrainage de notre Team Élite par des athlètes d'envergure internationale, à savoir Yohann Diniz et Véronique Pierron. Ils encadrent les jeunes athlètes, en incarnant les valeurs du sport, que souhaite valoriser le Département comme le dépassement de soi et le respect des autres. Cette team propose une diversité de disciplines et d'âges et forme un collectif ambitieux qui s'implique pour faire rayonner la Marne auprès d'un public le plus large possible. »

Plus d'informations : [marne.fr](http://marne.fr)

## Les athlètes de la Team Élite



**Kessya Bussy**  
Football



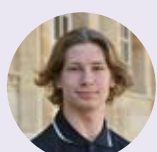
**Alexandre Jolard**  
Aviron



**Jules Rambaut**  
Basket 3x3 – FFB  
(natif Marne)



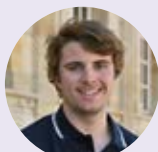
**Lucas Créange**  
Tennis de Table  
(sport adapté)



**Mattéo Lecomte**  
Breakdance



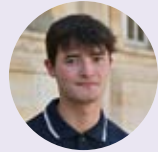
**Lorine Schild**  
Patinage artistique



**Maxime Eymard**  
Aviron



**Marie Nivet**  
Trail



**Tawan Thomas**  
Short-Track  
Patinage de Vitesse

## Les ambassadeurs



**Yohann Diniz**  
Marche  
4 participations aux  
Jeux olympiques d'été



**Véronique Pierron**  
Patinage de Vitesse  
4 participations aux  
Jeux olympiques d'hiver

## RENDEZ-VOUS sportifs

TINQUEUX  
10 SEPTEMBRE

### RANDONNÉE LA MICHEL LÉPOLARD

Un événement majeur en hommage à Michel Lépolard, proposant des randonnées cyclo, VTT et pédestres. Départs de 7h30 à 11h30.

[asatinqueux.fr/la-michel-lepolard](http://asatinqueux.fr/la-michel-lepolard)

CHÂLONS-EN-CHAMPAGNE  
23 SEPTEMBRE

### COURSE COLORÉE 4C

La course la plus colorée et la plus festive de l'année ! 5 km non chronométrés dans les rues du centre-ville et au Grand Jard avec des nuages de pigments colorés. Départ 18h.

[course4c.com](http://course4c.com)

BAZANCOURT  
7 OCTOBRE

### BAZAN'COURT EN ROSE

La 2<sup>e</sup> édition de cet événement sportif à l'occasion d'Octobre Rose et la lutte contre le cancer du sein revient avec trois parcours : 8 km de marche, 5 km et 10 km de course. À partir de 9h30.

[bazancourtenrose.wixsite.com/website](http://bazancourtenrose.wixsite.com/website)

CHÂLONS-EN-CHAMPAGNE  
8 OCTOBRE

### RANDONNÉE DES AMIS DE LA NATURE

Une randonnée pédestre sur trois circuits : 5 km, 14 km et 22 km. Possibilité en trail. À partir de 9h.

[amisnaturechalons51.fr](http://amisnaturechalons51.fr)

REIMS  
14 & 15 OCTOBRE

### REIMS CHAMPAGNE RUN

4 épreuves au choix, La Course des P'tits Rêmes (3 km), Les 10 k des Rêmes (10 km), Le Semi des Rois (21.1 km) et Le Sacré Trail (80-90 km). Départs de 9h à 14h.

[reimschampagnerun.fr](http://reimschampagnerun.fr)

JONCHERY-SUR-VESLE  
31 OCTOBRE

### CORRID'HALLOWEEN

Une course nocturne de 7,6 km au sein même du village. À partir de 16 ans. Départ 19h.

[joncherysurvesle.com](http://joncherysurvesle.com)

## 70 ANS DE LA ROUTE TOURISTIQUE DU CHAMPAGNE

### Suivez les flèches !

Inaugurée en septembre 1953 avec pour ambition de présenter le champagne dans ses dimensions géographique, historique et humaine, la Route Touristique du Champagne (RTC) fête cette année sept décennies de succès.



M. Melat, maire de Cramant, reçoit le ministre.

© Vanderaa Comité Champagne

**F**orte de ses 600 km et de ses 6 circuits marnais complétés par ceux de l'Aisne (1992) et de l'Aube (1994), les raisons qui ont présidé, 70 ans plus tôt, à la création de la Route du Champagne - sa dénomination à l'époque-, à l'initiative du Comité interprofessionnel du vin de Champagne, restent plus modernes que jamais. Comme décrite à l'époque, elle s'inscrit en bonne place dans cet effort collectif de mise en valeur et d'animation de la région. L'adjectif « touristique » est d'ailleurs venu un peu plus tard en préciser sa nature profonde.

Cet anniversaire est aussi l'occasion de rappeler le rôle essentiel que joua le Département de la Marne pour pérenniser et développer la Route. En effet, après une ouverture en fanfare (voir encadré), l'enthousiasme initial s'éroda au fil du temps, jusqu'à mettre en péril son existence même. Dans les années 1980, sous l'impulsion de quelques vigneron convaincus des vertus de

l'œnotourisme (citons notamment Bernard Launois, Jacky Charlier et Jacky Charpentier), le Conseil général, avec le concours du Comité Départemental du Tourisme, ancien nom de l'Agence de Développement Touristique de la Marne (ADT), entreprit d'en redynamiser l'esprit et la signalétique pour un montant de 4,5 millions de francs. Une grande manifestation festive, restée dans les mémoires, fut organisée en 1990. Des points d'accueil chez les vignerons furent instaurés. Depuis 2013, les points d'accueil sont intégrés dans le label Vignobles et Découvertes (on en compte 247 au total, dont 172 dans la Marne) que pilote l'ADT de la Marne pour toute l'aire d'appellation. Dès 2009, les départements ont progressivement revisité et financé une nouvelle fois la signalétique de la Route.

Du 20 au 22 octobre, la traditionnelle manifestation intitulée « Le fascinant week-end Vignobles et Découvertes » est prévue dans tout le vignoble. Une occasion supplémentaire de

célébrer ces 70 ans de la Route Touristique du Champagne. Il suffira de... suivre les flèches !

### 26 sept. 1953

#### Inauguration officielle...

...de la « Route du Champagne » par Jacques Chastellain, ministre des Travaux publics, des Transports et du Tourisme. À Dormans, le ministre baptisera, au champagne, bien sûr, la plaque symbolisant cette inauguration. Dans les cinémas, Les Actualités Françaises s'en feront l'écho dès le 1<sup>er</sup> octobre 1953.

**À voir sur ina.fr**

Rubrique *L'INA éclaire l'actu* >  
La route du champagne est ouverte



© Comité Champagne

GIFFAUMONT-CHAMPAUBERT  
9 SEPTEMBRE

## ● Sanseverino en concert

Sanseverino a eu envie d'arpenter d'autres lieux, d'autres pistes, d'autres sons en allant, entre autre, faire un tour du côté des sonorités funk et afrobeat, de se battre avec d'autres mots. Pour son nouvel album, Les Deux doigts dans la prise, il a décidé de s'inspirer de différents mouvements musicaux, tout en restant fidèle à son univers de paroles, ses éternelles histoires et à sa seule façon d'écrire.

Station Nautique, 20h30  
[festival-itineraires.fr](http://festival-itineraires.fr)

# arn'events



Découvrez l'agenda complet sur [marne.fr](http://marne.fr)

# arn'events

MUSIQUE

ANIMATIONS

EXPOSITIONS

NATURE

SEPTEMBRE

REIMS  
JUSQU'AU 17 SEPTEMBRE

## ● Paraison

Le musée Saint-Remi accueille dans ses murs 9 travaux de fin d'études réalisés par les élèves du Centre Européen de Recherches et Formation aux Arts Verriers.

Musée Saint-Remi  
03 26 35 36 90  
musees-reims.fr

CHÂLONS-EN-CHAMPAGNE  
JUSQU'AU 30 SEPTEMBRE

## ● Quelle comédie !?

Suivez les étranges mésaventures de la plus ancienne salle de spectacle de Châlons-en-Champagne, tout au long de ses deux siècles d'existence.

Médiathèque Pempidou  
03 26 26 94 26

CHÂLONS-EN-CHAMPAGNE  
JUSQU'AU 9 OCTOBRE

## ● No Animo, Mas Anima. Adieu aux bêtes de cirque ?

À travers la présentation de près de 130 œuvres se dessine une évocation des rapports complexes entre les animaux et les hommes dans le monde circassien. L'exposition a reçu le label "Exposition d'intérêt national" du ministère de la Culture qui récompense les projets d'expositions remarquables tant par leur qualité scientifique que par leur caractère innovant.

Musée des Beaux-Arts et d'Archéologie  
03 26 69 38 53  
musee.pedago@chalonsenchampagne.fr



© Sylvie Mellon



©PNR

MAILLY-CHAMPAGNE  
JUSQU'AU 31 OCTOBRE

## ● Art en forêt

Le parc naturel régional de la Montagne de Reims invite tous les deux ans des artistes à créer et à installer des œuvres originales sur le sentier de découverte de Mailly-Champagne.

Sentier de Mailly-Champagne  
03 26 59 44 44  
parc-montagnedereims.fr

REIMS  
DU 7 AU 10 SEPTEMBRE

## ● Gabari Fest

Plus d'artistes, plus de conférences, plus de workshops: les choses se font en grand pour la 2<sup>e</sup> édition du Gabari Fest ! Rendez-vous au Manège pour profiter par exemple de live painting, d'un marché graphique ou d'un corner tattoo; à la médiathèque Jean Falala pour assister à des conférences et au Trésor pour découvrir l'exposition de Celia Genevois.

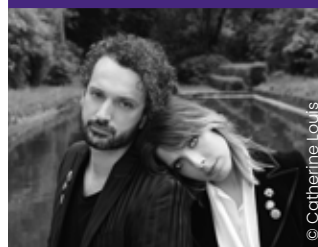
Le Manège et autres lieux  
03 52 62 00 00  
gabarifest.com

AUBERIVE  
DU 8 AU 9 SEPTEMBRE

## ● Festival La Poule des Champs

Cette année le festival vous donne rendez-vous avec entre autre Cats on Trees, Suzane, Charlie Winston et Matmatah.

Entrée du village, 18h30  
lapouledeschamps.com



© Catherine Louis

SUD-OUEST MARNAIS  
DU 8 SEPTEMBRE  
AU 1<sup>ER</sup> OCTOBRE

## ● Festival Grange

Cette année encore, l'équipe de Chant'Morin propose le meilleur de cet art populaire qu'est la chanson française. Jeune scène et artistes de renommée se donnent rendez-vous pour 17 concerts sur 9 sites différents situés dans le sud-ouest marnais (de Sézanne à Montmirail en passant par Sablonnières et Esternay... et plus encore).

03 26 81 40 05 · 03 26 80 54 13  
chantmorin.fr

COURLONDON  
LES 9 ET 30 SEPTEMBRE

## ● Ateliers Culture Japonaise

Deux ateliers de culture japonaise sont organisés. Le 9 septembre, de 10h à midi, réalisation d'une poupée Kokeshi en compagnie d'une artiste peintre (dès 8 ans). Le 30 septembre de 14h à 17h, confection d'une composition florale en compagnie de l'Association Ikebana (dès 16 ans).

La Bulle Médiathèque  
Gratuit sur inscription  
03 26 24 54 90



© Jonglissimo

REIMS  
DU 13 AU 17 SEPTEMBRE

## ● Les dernières nuits de Jonglissimo

Après 29 ans d'existence, le festival Jonglissimo et son petit frère Les Nuits de la Jungle de Jonglissimo vivront leur dernière édition en septembre. Les spectacles sont en accès libre ou payant et se déroulent dans différents lieux de la ville (Le Temps des Cerises, Parvis de la Boussole, Parc de la Patte d'Oie ou encore Le Manège).

festival-jonglissimo.fr

COUVROT  
DU 15 AU 17 SEPTEMBRE

## ● 2<sup>e</sup> Festival Couvrot Connection

Un festival mêlant rock - électro  
et humour.

Stade de foot de Couvrot  
couvrot.connection51@gmail.com

SAINT-LÉONARD  
16 SEPTEMBRE

## ● Entre histoire et biodiversité

Plongez au cœur du marais  
des trous de Leu où histoire et  
biodiversité sont intimement liées.

Réserve Naturelle Régionale  
du marais des trous de Leu  
Rendez-vous sur le parking  
communal de Saint-Léonard,  
9h30  
03 26 69 12 39

CHÂTILLON-SUR-MARNE  
DU 16 AU 17 SEPTEMBRE

## ● Visite de la statue du Pape Urbain II

À l'occasion des Journées  
Européennes du Patrimoine,  
prenez de la hauteur et découvrez  
une vue à couper le souffle en  
visitant la statue du Pape Urbain II.

Site Urbain II  
03 26 58 32 86

HERMONVILLE  
17 SEPTEMBRE

## ● Randonnée pédestre : ensemble sur les chemins de la convivialité

Une randonnée pédestre à trois  
circuits : 5 km, 8 km et 10 km.  
Un goûter convivial sera offert  
à votre arrivée.

Salle polyvalente Saint Remy,  
13h30

REIMS  
17 SEPTEMBRE

## ● Concert : L'Héritage Goldman

Les plus grandes chansons  
de Jean-Jacques Goldman  
revisitées par Erick Benzi,  
son réalisateur et arrangeur  
historique. Sur scène, Michael  
Jones, le Chœur Gospel de  
Paris et les plus belles voix  
de la nouvelle scène française  
interprètent les grands tubes  
de Jean-Jacques Goldman  
entourés des musiciens et de  
l'équipe artistique originelle  
de l'artiste.

Reims Arena, 17h  
reimsarena.com/fr/agendas

CHÂLONS-EN-CHAMPAGNE  
DU 17 AU 24 SEPTEMBRE

## ● La ville en couleurs Anne-Marie Arehens

Anne-Marie Arehens expose  
seule, pour la première fois. Parmi  
les tableaux qu'elle dévoile : des  
clins d'œil à la Bretagne, aux rues  
atypiques du Sud ou encore au  
Jard anglais de Châlons.

Abbaye de Vinetz, 14h  
Entrée libre



© Lucie Rox

COMPERTRIX  
DU 18 AU 23 SEPTEMBRE

## ● Club photo images Châlons-en- Champagne

Pour son 10<sup>e</sup> anniversaire, le club  
propose une exposition itinérante  
dans différents lieux de la  
Communauté d'agglomération.

Mairie de Compertrix, 13h30  
Entrée libre  
club-icc.fr

VITRY-LE-FRANÇOIS  
20 SEPTEMBRE

## ● Escapades : circuit de mémoire 14-18

Circuit de mémoire 14-18 au fil des  
rues de Vitry-le-François.

Bureau d'Information Touristique,  
14h30  
Sur réservation uniquement  
03 26 74 45 30

MOURMELON-LE-GRAND  
22 SEPTEMBRE

## ● Cabaret J'adore

Un spectacle plein de surprises  
composé d'un subtil mélange de  
magie, de musique, de danse et  
de chant.

Centre culturel Napoléon III, 20h30  
evenementiel@  
villedemourmelonlegrand.fr

REIMS  
23 SEPTEMBRE

## ● Concert Petite Noir

Artiste congolais né en  
Belgique et élevé en Afrique  
du Sud, Petite Noir est le  
fondateur du mouvement  
musical et culturel  
« Noirwave » qui puise son  
énergie créatrice dans  
l'esthétique punk et l'identité  
fragmentée de la diaspora  
africaine d'aujourd'hui.

La cartonnerie, 20h  
03 26 36 72 40  
cartonnerie.fr

FAGNIÈRES  
DU 23 AU 24 SEPTEMBRE

## ● Salon du livre 2023

Un peu plus de 40 auteurs seront  
présents. Gilles Paris, auteur  
de nombreux romans dont  
l'incontournable « Autobiographie  
d'une courgette » qui fut adapté  
au cinéma il y a quelques années,  
sera le parrain de cette deuxième  
édition.

Centre de culture André Gallois, 10h  
Entrée libre  
salondulivrefagnieres@gmail.com

VELVE  
24 SEPTEMBRE

## ● 15<sup>e</sup> virade de l'espoir

Rando VTT, données pédestres,  
trail chronométré, géocaching,  
donnez votre souffle en famille,  
entre amis et venez vous divertir !  
Tous les bénéfices sont reversés à  
« Vaincre la Mucoviscidose ».

Maison Socio Culturelle,  
à partir de 9h, Entrée libre  
virades.vaincrelamuco.org/  
virade-de-lespoir/velve

CHÂLONS-EN-CHAMPAGNE  
DU 27 SEPTEMBRE  
AU 2 OCTOBRE

## ● Festival Photo Montier-en-der

Concours international de photo  
animalière et de nature.

Abbaye de Vinetz, de 14h à 18h

CHÂLONS-EN-CHAMPAGNE  
27 SEPTEMBRE

## ● Concert Laurent Voulzy

Après une tournée des églises  
de près de 200 dates, Laurent  
Voulzy revient pour une série  
exceptionnelle de dernières  
représentations de ce spectacle  
hors du temps. Accompagné de  
deux musiciens, Suzanne Grimm  
(chant, harpe, guitare) et Michel  
Amselem (claviers, chœurs),  
l'artiste chante son répertoire  
revisité, en résonance avec ces  
lieux de spiritualité. Places en  
vente à l'Office de Tourisme.

Cathédrale Saint-Étienne, 20h  
chalons-tourisme.com

- MUSIQUE
- ANIMATIONS
- EXPOSITIONS
- NATURE



© Gwladys-Bernard-CESARE

REIMS  
DU 29 SEPTEMBRE  
AU 1<sup>ER</sup> OCTOBRE

## ● Rêves électroniques

Première édition du festival dédié aux musiques électroniques exploratoires. De l'église Saint-Jacques à la Cartonnerie en passant par le plateau de l'Opéra de Reims, il sera possible de découvrir un panel large et inédit des musiques électroniques au féminin.

03 26 88 65 74  
cesare-cncm.com

CHÂLONS-EN-CHAMPAGNE  
30 SEPTEMBRE

## ● Journée Portes Ouvertes des Sapeurs-Pompiers

Animations tout au long de la journée. Restauration rapide sur place.

Caserne de Châlons-en-Champagne, 10h  
Entrée libre

L'ÉPINE  
30 SEPTEMBRE

## ● 24<sup>e</sup> Festival de Musique Ancienne & Sacrée

« Requiem pour une reine », autour des Funeral Sentences d'Henry Purcell de 1694. Les solistes de la Grue Baroque, un ensemble vocal et instrumental, ainsi que des chanteurs, des vents anciens et un grand orgue seront présents.

Basilique Notre-Dame de l'Épine, 20h30  
Réservation obligatoire  
03 26 69 50 99

GERMAINE  
DU 30 SEPTEMBRE  
AU 1<sup>ER</sup> OCTOBRE

## ● 3<sup>e</sup> Festival Lire perché dans l'arbre

Un salon du livre dédié à l'arbre mais aussi à des expositions, du théâtre, de la danse, des animations, des contes, des lectures sur le thème de l'arbre et de la forêt. Le festival s'installe dans différents lieux du village.

Entrée libre  
lireperchedanslarbre.com

MUIZON  
DU 30 SEPTEMBRE  
AU 1<sup>ER</sup> OCTOBRE

## ● Cirko Galop

Le festival du cirque et des arts équestres de la Marne revient en force pour sa 20<sup>e</sup> édition !

muizon-spectacles.com/  
festival-cirko-galo/

VITRY-LE-FRANÇOIS  
DU 30 SEPTEMBRE  
AU 1<sup>ER</sup> OCTOBRE

## ● Festival de la bande dessinée Bulles en Champagne

Cette 18<sup>e</sup> édition aura comme Président d'honneur: Marc Hardy.

Salle du Manège  
Entrée libre  
bdvitrylefrancois.over-blog.com

OCTOBRE

Aÿ-CHAMPAGNE  
1 OCTOBRE

## ● Dimanche de caractère - Aÿ, au détour des venelles

Offrez-vous une visite insolite d'Aÿ, Petite Cité de Caractère, au détour de ses venelles, petites rues étroites qui regorgent de secrets et de surprises.

Place de la Mairie, 15h  
Gratuit sur réservation  
03 26 56 92 10

VAL-DES-MARAIS  
1 OCTOBRE

## ● Salon du bien-être

Un salon organisé au profit de l'association Lovely Solidarity, une association de soutien aux malades du cancer du sein.

Hall des Sports à Coligny, 10h  
Entrée libre

VERZY  
1 OCTOBRE

## ● 14<sup>e</sup> marche pour le dépistage du cancer du sein

Une randonnée pédestre en soutien au dépistage du cancer du sein comprenant trois parcours : 4 km (accessible aux fauteuils et poussettes), 7 km et 14 km. Départs de 9h à 12h30 pour le 14 km et de 9h à 14h pour les 4 km et 7 km. Possibilité de faire un don sur place via des urnes mises à disposition.

Les Faux de Verzy  
Entrée libre  
03 26 02 14 84

CHÂLONS-EN-CHAMPAGNE - DU 2 AU 8 OCTOBRE

## ● War on Screen

Le festival War on Screen est le seul festival de cinéma qui offre une réflexion sur le conflit et ses conséquences, grâce à une programmation internationale et diversifiée qui met en valeur les représentations du conflit au cinéma et dans l'image animée. Le festival a lieu majoritairement à la Comète, mais également à Suippes et à Mourmelon.

La Comète - Espace Pierre Dac - 03 26 69 50 80  
waronscreen.com



© War on Screen



© Benjamin Segura

**TINQUEUX**  
**6 OCTOBRE**

● **Le (tout) petit prince**

Un spectacle qui permet aux tout-petits d'approcher l'œuvre universelle de Saint-Exupéry par les sens et les émotions plutôt que par le texte.

**Le Carré Blanc**  
**03 26 08 35 65**

**SEZANNE**  
**DU 6 AU 8 OCTOBRE**

● **Festival Baroque**

L'édition 2023 du festival propose de nombreuses activités comme la diffusion du film Vatel, des concerts et conférence.

[festivalsezanne.fr](http://festivalsezanne.fr)

**BELVAL-EN-ARGONNE**  
**7 OCTOBRE**

● **Eurobirdwatch Initiation à l'identification des passereaux en migration**

Durant cette journée d'observation, il sera possible de voir certains oiseaux migrateurs et en stationnement. De 8h à 12h30 : point fixe d'observation des oiseaux en migration et initiation à l'identification des cris de passereaux en migration active. À 14h : Une sortie découverte des oiseaux migrateurs présents sur les étangs. Prévoir chaussures de marche et vêtements adaptés à la météo.

**Réserve Naturelle Régionale des étangs**  
[cen-champagne-ardenne.org](http://cen-champagne-ardenne.org)

**POURCY**  
**8 OCTOBRE**

● **Fête de la Pomme**

Rendez-vous pour la 9<sup>e</sup> édition de la Fête de la Pomme. Un événement festif, convivial et familial réunissant de nombreux partenaires du territoire.

**Maison du Parc, de 12h à 18h**  
**Entrée libre**

**SAINTE-MARIE-DU-LAC-NUISEMENT**  
**8 OCTOBRE**

● **Rand'automne**

Une randonnée pédestre en 4 parcours : 5 km, 9 km, 13 km et 20 km.

**Plage de la Cornée du Der, 9h**

**EUROPEAN TATTOO SHOW 4<sup>e</sup> EDITION**

**LE CAPITOLE CHÂLONS EN CHAMPAGNE**

**13 14 15 OCT 23**

**SEZANNE**  
**10 OCTOBRE**

● **Marche rose**

Une randonnée pédestre en 3 parcours : 5 km, 7 km et 10 km. Participation (5€ par adulte) remise à la recherche et la prévention du cancer du sein.

**Hall Maison des Sports, 9h**

**REIMS**  
**DU 11 AU 15 OCTOBRE**

● **Sunnyside Festival**

Un festival autour du jazz et des musiques afro-américaines avec une programmation riche et multi-disciplinaire : concerts, projections, ateliers et expositions.

**Divers lieux**  
**03 26 40 90 69**  
[sunnyside.fr](http://sunnyside.fr)

**CORMICY**  
**13 OCTOBRE**

● **Conférence - le marais de Cormicy : une biodiversité exceptionnelle près de chez vous !**

Le marais : ses milieux naturels, sa faune, sa flore. Quels enjeux ? Quelles menaces ? Quelles solutions pour favoriser sa biodiversité ?

**Salle de la mairie de Cormicy, 20h30, RNR des marais et sablières du massif de Saint-Thierry, Entrée libre**  
**03 26 69 12 39**

**CHÂLONS-EN-CHAMPAGNE**  
**DU 13 AU 15 OCTOBRE**

● **4<sup>e</sup> European Tattoo Show**

Anciennes et nouvelles générations d'artistes tatoueurs se retrouvent pour partager leur savoir-faire avec néophytes et passionnés. L'objectif ? Communier autour de l'art dans une ambiance familiale.

**Le Capitole en Champagne**  
[lecapitole-en-champagne.fr](http://lecapitole-en-champagne.fr)

**SAINTE-MENEHOULD**  
**14 OCTOBRE**

● **34<sup>e</sup> Semaine du goût**

L'occasion de participer à des jeux sur le thème du goût. Les enfants repartiront avec une toque et un diplôme. À partir de 6 ans.

**Office de tourisme, 14h30**  
**03 26 60 85 83**

**DORMANS**  
**DU 14 AU 15 OCTOBRE**

● **2<sup>e</sup> Marché Médiéval et Artisanal**

Une 2<sup>e</sup> édition organisée par l'association Les Potes aux Feux. Au programme : campement médiéval, artisanat, animations et spectacle de feu...

**Parc du Château de Dormans, 10h**  
**Entrée libre**

**RECY**  
**DU 14 AU 15 OCTOBRE**

● **10<sup>e</sup> Salon des Arts et du Terroir**

L'association RECY VIT organise son 10<sup>e</sup> Salon des Arts et du Terroir où de nombreux exposants locaux et régionaux seront présents.

**Place de la Mairie et salle Maurice Simon**  
**Entrée libre de 12h à 19h le samedi et de 10h à 18h le dimanche**

**SAINTE-MENEHOULD**  
**DU 14 AU 21 OCTOBRE**

● **Les femmes au musée**

Pour octobre rose, le Musée d'art et d'histoire met les femmes à l'honneur. Découvrez l'histoire des femmes du musée et de la ville.

**Musée d'Art et d'Histoire**  
**03 26 60 85 83**

© DK

MUSIQUE

ANIMATIONS

EXPOSITIONS

NATURE

# arn'events

**NANTEUIL-LA-FORÊT**  
15 OCTOBRE

## ● Balade Contée & Gourmande

Pour sa 8<sup>e</sup> édition des Balades Contées, l'Office de Tourisme Intercommunal d'Hautvillers et les conteurs du Val de Livre invitent à (re)découvrir l'histoire du village. De l'origine de son nom à l'histoire de ses édifices, en passant par son vignoble, venez écouter les anecdotes des guides et goûter les spécialités locales lors des pauses gourmandes.

Départ à 10h et 10h30  
devant la mairie  
Réservation en ligne obligatoire  
info@tourisme-hautvillers.com



© Christine Tomasson

**BAZANCOURT**  
15 OCTOBRE

## ● Concert jazz

Le Classic N'Jazz de Bazancourt reçoit le Big Band de Chantilly.

Salle des fêtes Michel PrévotEAU,  
16h, Entrée libre

**ÉPERNAY**  
17 OCTOBRE

## ● Yé !

Un spectacle de haut vol à découvrir en famille. Partout où il se produit, le Cirque Baobab suscite l'enthousiasme. Portées acrobatiques, impressionnantes pyramides humaines, performances dans les airs, tout est prétexte à faire frémir le public.

Le Salmanazar, 20h  
theatresalmanazar.fr

**AMBONNAY**  
DU 20 AU 22 OCTOBRE

## ● 22<sup>e</sup> salon des vins et de la gastronomie

Organisée par l'amicale des sapeurs-pompiers le salon mettra cette année à l'honneur le Terroir et la convivialité. Seront présents, 31 exposants dont 24 Viticoles et 7 dédiés à la Gastronomie.

Place de la Fontaine  
Vendredi de 17h à 21h,  
le samedi de 10h à 20h  
et le dimanche de 10h à 19h  
06 10 38 03 14

**GIFFAUMONT-CHAMPAUBERT**  
DU 20 AU 29 OCTOBRE

## ● Fête de la grue et de la migration

Pour fêter le retour des Grues cendrées sur notre territoire à l'occasion de leur migration vers le Sud, l'Office de Tourisme du Lac du Der en Champagne et tous ses partenaires "Nature" vous proposent une semaine d'animations pour mieux connaître cet oiseau emblématique.

Office de Tourisme  
du Lac du Der  
03 26 72 62 80  
lacduDer.com

**VERTUS**  
21 ET 22 OCTOBRE

## ● 30 ans Harmonie École de Musique Vertus Blancs-Coteaux

L'école célèbre ses trois décennies en organisant un week-end d'animations. Au programme : samedi de 14h à 18h, masterclass ouvertes à tous avec les anciens élèves devenus professionnels, rétrospective et exposition photos. Dimanche à 15h, concert de l'Harmonie.

Salle Wogner  
Entrée libre  
f HMEVertus

**SAINTE-MENEHOULD**  
22 OCTOBRE

## ● Randonnée rose

Une randonnée solidaire de 6 km sur les chemins verts de la ville dans le cadre d'Octobre Rose. Tarif de base : 3€.

Office de tourisme, 14h30  
03 26 60 85 83

**VALMY**  
25 OCTOBRE

## ● Atelier le sans-culotte

Partez à la recherche des sans-culottes dissimulés dans les tableaux du Centre historique, et terminez en beauté en fabriquant un bonnet phrygien.

Centre historique Valmy 1792, 10h30  
03 26 60 36 57

**MOURMELON-LE-GRAND**  
26 OCTOBRE

## ● Caméléon

Un spectacle jeune public pluridisciplinaire sur le thème de l'apparence mêlant de la manipulation d'objet, de la danse, du théâtre et de la musique composée en directe.

Centre culturel Napoléon III, 20h  
evenementiel@  
villedemourmelonlegrand.fr

**SAINTE-MENEHOULD**  
28 OCTOBRE

## ● Jeux : Halloween au musée

Les monstres du musée sont d'humeur joueuse. Venez découvrir les collections du musée, affublé de votre plus beau déguisement.

Musée d'art et d'histoire, 14h30  
03 26 60 62 97

**L'ÉPINE**  
29 OCTOBRE

## ● Salon Fabophile

Avis aux collectionneurs ou amateurs de fèves des rois !  
Salle des fêtes l'Épinette, 9h30



Rudy Namur

« LA MARNE DEMAIN »

## Une rentrée à goût amer !

L'heure de la rentrée a sonné et déjà nous avons la tête tournée vers une fin d'année qui pourrait s'annoncer encore un peu plus difficile. Quelque soit votre situation, vous le ressentez au quotidien, les difficultés s'accroissent alors même que nos gouvernants semblent ne pas être capables d'en prendre la mesure et n'avancent qu'à l'aide de promesses en trompe-l'œil.

Ainsi le Gouvernement avait-il promis d'apaiser le pays en 100 jours ! Pourtant des émeutes ont éclaté dans tout le pays, l'inflation reste à un niveau sans précédent, pourtant nos dirigeants acceptent une augmentation de 10 % sur l'électricité... Chaque fois c'est aux collectivités de proximité de chercher à atténuer les effets des choix nationaux.

Dans ce contexte, et plus que jamais, notre Département se doit d'accompagner nos aînés, les personnes en situation de handicap et tous nos concitoyens en situation difficile, favoriser l'accueil de la petite enfance, l'insertion, l'accès à la culture, aux loisirs, offrir à nos collégiens les meilleures conditions pour leur donner toutes les chances pour l'avenir... Ne jamais relâcher l'attention : c'est le devoir d'un Département !

La rentrée est là, retrouvons-nous à la Foire de Châlons, événement majeur pour notre Département. Tout ce qui fait pétiller, tout ce qui anime économiquement notre Département y sera présent !

Nous vous souhaitons à toutes et tous une bonne rentrée !

Le Groupe Majorité

« ENSEMBLE POUR LA MARNE »

## Proximité et solidarité : Le Département persiste et signe !

Comme chaque année en septembre, beaucoup d'entre nous prennent le chemin de la rentrée et le Département est alors particulièrement attentif aux collégiens puisque ceux-ci intègrent des établissements qui relèvent de sa responsabilité. Prendre en compte cette jeunesse qui constitue l'avenir de la Marne est une de nos priorités majeures.

Parmi les chantiers importants de cette rentrée, il y a aussi l'aboutissement du travail relatif à la nouvelle feuille de route pour la prise en charge de nos aînés. Fruit d'un travail de concertation précieux avec nos partenaires, le futur schéma gérontologique sera ambitieux en termes de diversité de l'offre d'hébergement, d'accompagnement dans le quotidien des personnes âgées, de soutien aux aidants et de prévention.

Autre sujet d'importance : la mise en place du Bus France Services, en étroite relation avec les services de l'État. Un véhicule qui sillonnera les communes rurales pour « aller vers » nos concitoyens et notamment les orienter ou les accompagner dans leurs démarches administratives. Cette initiative de notre collectivité témoigne bien de notre volonté et de notre capacité à agir « en proximité ».

À travers ces deux chantiers et pas seulement, notre collectivité montre toute sa détermination à innover, à proposer des solutions, à nouer des partenariats pour être plus proche de tous les Marnais et répondre au mieux à leurs attentes et préoccupations.

Belle rentrée à toutes et tous !



NEWS



Châlons-en-Champagne

Comme l'an dernier, producteurs et artisans Made in Marne vous donnent rendez-vous à la grande boutique sur le parvis d'honneur de la Foire de Châlons ! Ce marché éphémère installé du 8 au 11 septembre permettra de découvrir tous les trésors du terroir marnais mais également de participer à des ateliers de dégustation animés par le chef Thierry Landragin.

Reims

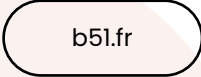
Organisé plusieurs fois par année par la Chambre de métiers et de l'artisanat de la région Grand Est, le marché des artisans d'art de Reims revient le 17 septembre et accueillera sous les Halles du Boulingrin des artisans Made in Marne.

© Christophe Manquillet

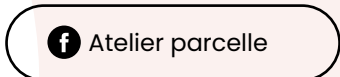
Sélection des nouveaux produits labellisés



LUDES Brasserie B51 Bières biologiques.



NOGENT-L'ABESSE Atelier Parcelle Vaisselle et objets en céramique, dorure sur céramique, restauration de mobilier doré.



ANGLURE La Ferme des Onglées Fraises, confitures, coulis, sirop, nectar.



FÈRE-CHAMPENOISE La Ferme des Crayères Pommes de terre de consommation.



ROMAIN Zfarm Arbres champêtres, jeunes fruitiers, baies, petits fruits, inflorescences de chanvre CBD.



© Photos Charles Lafon



# Gabriela Gantuz

La matière céramique



© Charles Lafon



## COURTISOLS

« J'ai grandi à Mendoza, en Argentine. Je suis diplômée d'architecture et j'ai toujours adoré dessiner, peindre, créer. L'artiste céramiste Maria Dominguez m'a tout appris, loin de l'approche académique du métier. Je transmets désormais ce savoir en donnant des cours dans mon atelier. Nous nous sommes installés en 2019 avec mon mari à Courtisols, dont il est originaire. Ici, tout

est fait à la main et au tour de poterie. La labellisation Made in Marne m'apporte de la visibilité et favorise les échanges avec d'autres créateurs qui font perdurer l'artisanat d'art. J'expose dans la boutique du Grand Atelier, à Châlons : vaisselle, pièces décoratives, théières, etc. J'utilise la technique « Mayólica » qui consiste, après la première cuisson, à tremper l'œuvre dans de l'émail clair puis à la décorer au pinceau avec des pigments, avant de la cuire une seconde fois. J'aime aussi façonner l'argile brute grâce à un outil

tranchant qu'on appelle « mirette », en gardant sa couleur naturelle. Mes oyas rencontrent un joli succès : ce sont de petits arrosoirs en grès qu'on place dans les pots de plantes. La porosité de l'argile permet à l'eau de s'y infiltrer doucement, en continu. »

10 bis, place Massez  
51460 COURTISOLS  
06 14 39 98 04

[lamatiereceramique.com](http://lamatiereceramique.com)

## RECETTE DU mois



© DR

## Friands aux escargots et à la tomate

### ESCARGOTS DE CHAMP'ESCARGOTS À DAMPIERRE-LE-CHÂTEAU

Pour 4 personnes

#### LES INGRÉDIENTS

2 rouleaux de pâte feuilletée • 50 cl de lait • 35 g de farine • 35 g de beurre • 1 noix de beurre  
1 boîte de concassé de tomates • 1 pincée de sucre • 1 branche de thym • 1 feuille de laurier  
1 boîte de 5 douzaines de petits escargots Champ'Escargots • 1 gousse d'ail haché  
2 CS de persil haché • 1 œuf • sel • poivre

#### PRÉPARATION

- Mélangez le concassé de tomates avec la pincée de sucre, le thym et le laurier. Faites bouillir 5 min, puis assaisonnez de sel et de poivre. Laissez refroidir.
- Faites fondre 35 g de beurre dans une casserole puis ajoutez la farine. Mélangez et ajoutez le lait. Portez à ébullition en mélangeant. Laissez bouillir 2 min avant d'ajouter le concassé de tomates. Laissez refroidir.
- Égouttez les escargots sans les rincer. Faites fondre une noix de beurre dans une poêle et ajoutez les escargots et l'ail. Laissez cuire 2 min et saupoudrez de deux cuillères à soupe de persil.
- Fouetez l'œuf avec un fond d'eau et une pincée de sel. Réservez.
- Coupez la pâte feuilletée en 8 rectangles.
- Posez 4 rectangles de pâte feuilletée sur une plaque de cuisson. Ajoutez au centre un peu de béchamel tomate, puis 7 ou 8 escargots par rectangle.
- Badigeonnez les bords avec la préparation œuf/eau/sel puis recouvrez d'un autre rectangle de pâte. Soudez correctement les bords et badigeonnez la pâte feuilletée du dessus avec la préparation œuf/eau/sel. Laissez 15 min au frais.
- Enfournez à 200° (Th. 7) pendant 20 min environ.
- Servez sans trop attendre accompagné idéalement d'une petite salade verte.

# festival itinéraires

théâtre, cirque, musiques  
et patrimoine dans la Marne

du **9** sept. au **1<sup>er</sup>** oct. 2023



**1**  
sam 9 et dim 10 sept  
à partir de 14h  
Giffaumont-  
Champaubert,  
Station nautique  
Week-end  
d'ouverture  
au Lac du Der

CONCERTS, SPECTACLES  
HUMORISTIQUES ET  
ANIMATIONS JEUNE PUBLIC

20h30  
concert  
d'ouverture  
avec  
**Sanseverino**



**2**  
ven 15 sept à 20h30  
Sézanne, La Halle  
Classe verte  
THÉÂTRE ET CHANSON  
JEUNE PUBLIC

**3**  
sam 16 sept de 15h à 18h  
Châlons-en-Champagne,  
Cour de l'ancien couvent  
Sainte-Marie  
Déambulations  
artistiques  
CONTE, MUSIQUE  
ET DANSE HIP-HOP

**4**  
dim 17 sept à 11h  
Éuilly, La Halle  
Joe and Joe  
THÉÂTRE DE RUE

**5**  
sam 23 sept à 20h30  
Muizon,  
Muizon Spectacles  
Piti Peta Hofen Show  
CIRQUE

**6**  
dim 24 sept à 16h  
Sainte-Ménéhould,  
Salle Cité Valmy  
Fred Pallem &  
Le Sacre du Tympan /  
Orchestre Symphonique  
Départemental  
des Jeunes Marnais  
MUSIQUE DE FILMS

**7**  
ven 29 sept à 20h30  
Auménancourt,  
Centre d'art  
La Pierre Longe  
African Variations  
MUSIQUES DU MONDE

**8**  
sam 30 sept à 20h30  
Bergères-sous-Montmirail,  
La Grange  
Karpatt / Silda  
MUSIQUES ACTUELLES

**9**  
dim 1<sup>er</sup> oct à 16h  
Mailly-Champagne,  
Coopérative Mailly  
Grand Cru  
Haydn & Dvorak  
MUSIQUE CLASSIQUE

100 % DES CONCERTS ET SPECTACLES GRATUITS  
RÉSERVATION CONSEILLÉE SUR [MARNE.FR](http://MARNE.FR)